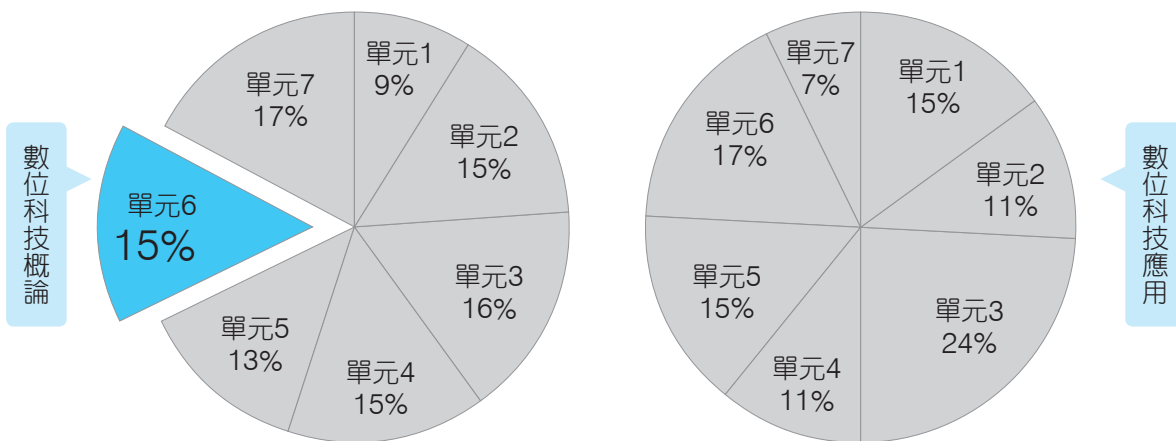


電子商務

學習重點

章名	常考重點
第12章 電子商務的基本概念與經營模式	<ul style="list-style-type: none">• 電子商務四流• 電子商務的類型與經營模式 <p>★★★★☆</p>
第13章 電子商務安全機制	<ul style="list-style-type: none">• 資料傳輸安全的保護• 安全資料傳輸層 (SSL) <p>★★★★☆</p>

統測命題分析





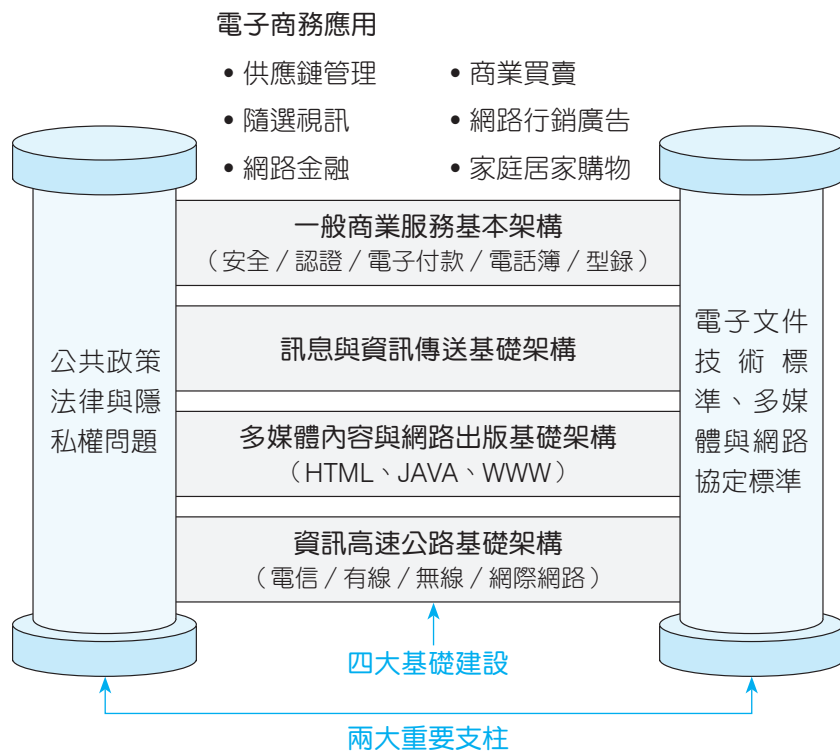
第12章

電子商務的基本概念 與經營模式

12-1 電子商務的基本概念

一、認識電子商務

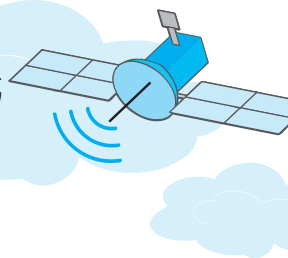
1. **電子商務**（Electronic Commerce, E-Commerce, **EC**）：透過電腦網路所進行的商品銷售、服務提供、業務合作或資訊交換等商務活動。
2. 常見的應用：網路拍賣、線上購物、團購、股票下單、線上影音服務、線上遊戲、網路書店、網路銀行等。
3. 電子商務架構：



二、特性

1. **交易不受時空限制**：不受時間與地點限制，可24小時提供產品資訊及銷售產品給消費者。
2. **擴大銷售範圍**：銷售對象可擴及全球各地。
3. **降低營運成本**：可省去實體店面租金、門市人事成本、廣告傳單費用等。
4. **方便進行個人化行銷**（又稱**小眾行銷**）：可透過歷史交易記錄，提供個人化行銷資訊（如購物建議）。

🕒 **五秒自測** 電子商務的英文縮寫為何？



三、效益

1. 對消費者：
 - a. 節省購物時間與交通成本。
 - b. 可輕易「貨比三家」，購得較物美價廉的商品。
 - c. 可取得豐富多元的購物資訊。
2. 對商家：
 - a. 降低營運成本（如實體店面租金、門市人事成本等）。
 - b. 透過網路及電腦管理系統，可提升訂貨與接單的作業效率。
 - c. 可行銷商品至全球。
 - d. 透過網路平台提供服務使客戶留下記錄，有利於瞭解客戶需求並蒐集回饋的意見。

得分區塊練

- () 1. 下列哪一項電腦與網路應用，是利用電腦與網路來傳送及處理訂單、從事行銷、銀行轉帳及提供客戶服務等工作？
 (A)網路銀行 (B)遠距教學 (C)電子商務 (D)視訊會議。 [技藝競賽]
- () 2. 下列何者不是電子商務的特性？
 (A)全年無休地提供產品資訊
 (B)交易不受時空限制
 (C)銷售對象可涵蓋全球消費者
 (D)提高營運成本。
- () 3. 電子商務的發展，提供了商家新的行銷通路。請問下列何者不屬於電子商務為商家帶來的效益？
 (A)省去實體店面的租金
 (B)降低商品的庫存量
 (C)省去僱用門市人員的費用
 (D)增加倉儲成本。
- () 4. 阿德大部份的時間都在學校準備專題競賽發表，沒有多餘的時間上街購買競賽當天穿著的服裝，因此他透過網路購買服裝及配件。請根據上述情境，判斷電子商務帶給消費者的效益為何？
 (A)購得價格較為便宜的商品 (B)節省購物時間與交通成本
 (C)取得更豐富的購物資訊 (D)降低交易風險與受騙率。 [112技藝競賽]



四、電子商務四流

102

113

四流	說明	範例
商流	商品因「交易活動」而產生「 所有權轉移 」或「 使用權取得 」的過程	<ul style="list-style-type: none"> 購買商品後，商品所有權從商店移轉至消費者手中 消費者購買數位商品後，由商店取得商品使用權
物流	物品運輸配送的流通過程	<ul style="list-style-type: none"> 數位商品（如音樂、遊戲）透過網路下載至消費者的裝置中 實體商品（如電器、衣服）透過物流業者配送至消費者手中
金流	因交易而產生的資金流通	<ul style="list-style-type: none"> 消費者在購物網站訂購商品後，透過信用卡支付款項 消費者在購物網站訂購商品後，在超商貨到付款
資訊流	資訊情報的流通	<ul style="list-style-type: none"> 網路商店建置電子型錄供消費者瀏覽商品資訊 消費者將訂購的商品資訊傳送給網路商店

◎五秒自測 在電子商務運作流程中，消費者在網路商店訂購商品後，透過線上刷卡，付款給網路商店，稱為？（商流、物流、金流或資訊流）

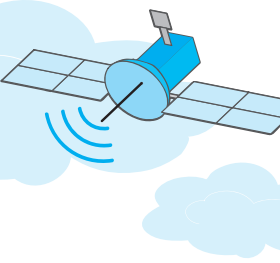
有「背」無患

認證中心（Certification Authority, CA）：負責核發及管理交易者身分憑證的單位，我國較具公信力的認證中心有寰宇數位、中華電信通用憑證管理中心等。

得分區塊練

- () 1. 在電子商務的交易流程中，將商品由生產商配送到消費者手上的部分，稱為：
(A)商流 (B)資訊流 (C)金流 (D)物流。
- () 2. 在電子商務運作流程中，金流指的是？ (A)透過網路來交換資訊 (B)商品因交易活動而產生所有權移轉的流通過程 (C)物品運輸配送的流通過程 (D)因交易活動而產生的資金流通。
- () 3. 關於電子商務交易過程中，記錄整個交易購買的客戶、交易內容的資料以達成銷售與送貨目的，是屬於下列哪一個層面的範圍？
(A)資訊流 (B)物流 (C)商流 (D)金流。 [技藝競賽]
- () 4. 阿福在PCHOME購物網站下單購買一台平板，經由付款後，平板的所有權從PCHOME移轉至阿福的手中，此一過程稱為下列哪一項？
(A)商流 (B)物流 (C)金流 (D)資訊流。 [技藝競賽]





五、常見的付款方式 114

付款方式	說明
自動櫃員機 (ATM) 轉帳	消費者先透過網路ATM或實體ATM，將商品款項轉帳給商家，商家再將商品寄送至消費者指定的地點
信用卡付款	消費者利用購物網站提供的線上信用卡付款機制來付款給商家，商家再依消費者選擇的寄送方式將商品寄送至指定地點
超商付款	利用超商的繳費機（如7-11 ibon）取得繳款單後，於超商櫃台繳費，商家確認付款後，再將商品寄送至消費者指定的地點
超商付款取貨	商家將商品寄送至消費者指定的便利超商，消費者再至便利超商付款並取貨
貨到付款 / 刷卡	商家將商品寄送至消費者指定的地址，消費者在收到商品後，再當面付現給送貨人員或利用送貨人員所攜帶的刷卡機刷卡
面交付款	買賣雙方相約面見地點，檢視商品並交付款項
第三方支付	在電子商務交易過程中，透過中介機制（第三方支付平台），先保留買方支付的交易款項，待買方收到商品並確認無誤後，中介機制才將交易款項撥付給賣方，如國內的「支付連」、「Yahoo!奇摩輕鬆付」、國外的「PayPal」等
BNPL先買後付	先購買商品、後續再付款的支付方式。消費者無需使用信用卡或事先通過信用審查，即可獲得特定的消費額度，並在支援此付款方式的商家購買商品，並在期限內一次付清或分期付款，如「AFTEE」、「慢點付」、「Fula付啦」等

先付款、後取貨，買家需承擔付款後無法取得商品的風險

一手交錢、一手交貨，對買家就有保障

先付款給中介機構，取貨後，由中介機制撥款給賣方，對買家較有保障

得分區塊練

- () 1. 下列情境，何者屬於「貨到付款（或刷卡）」的付款方式？
 (A) 小佳收到物流業者送來的商品後，交付貨款給送貨者
 (B) 瑜彥在拍賣網站購物後，使用網路ATM將商品款項匯給商家
 (C) 小恩到住家附近的7-11取貨，並付款給店員
 (D) 世傑透過購物網站提供的信用卡付款機制，支付款項給商家。
- () 2. 小慶想在拍賣網站購買筆電，但擔心付款後無法取得商品，而且他工作繁忙，無法配合宅配送貨的時間。請問小慶應該選擇下列哪一種付款方式最為恰當？
 (A) 貨到付款（或刷卡） (B) ATM轉帳 (C) 信用卡付款 (D) 超商付款取貨。





12-2 電子商務的類型與經營模式

107

111

一、C2C



1. **C2C** (Consumer to Consumer, **消費者對消費者**)：消費者間透過網際網路，參與商品競價、買賣物品或交換物品等活動。
2. 代表性的經營模式：**網路拍賣**。
3. 常見的C2C網站：Yahoo!奇摩拍賣、露天市集，此類網站的營收來源包含商品的交易手續費、金流服務費、廣告費等。

二、C2B

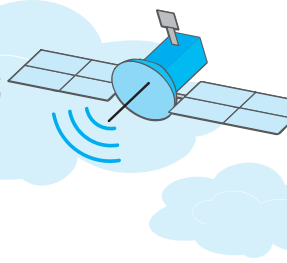


1. **C2B** (Consumer to Business, **消費者對企業**)：消費者集合網友，透過網際網路向企業進行**團購**、諮詢商品資訊等商業活動。
2. 代表性的經營模式：**團購**。
3. 常見的C2B網站：ihergo愛合購，此類網站的營收來源包含廣告費、商品刊登費等。
4. 團購流程：**主購者**發起合購→**團員**參與→團員付款給主購者→主購者統一訂購商品並付款→**商家**託送商品→**物流業者**配送商品→主購者將商品轉交給合購的團員。

得分區塊練

- () 1. 小柔在某拍賣網站上競標一件二手衣，這類型的電子商務稱為C2C，其中英文字母「C」的全文為何？
(A)Consumer (B)Computer (C)Communication (D)Conference。
- () 2. 愛合購網站是屬於下列哪一種電子商務類型？
(A)B2B (Business-to-Business) (B)B2C (Business-to-Consumer)
(C)C2B (Consumer-to-Business) (D)C2C (Consumer-to-Consumer)。
- () 3. 消費者透過特定網站向供應商議價或要求服務的電子商務型態，為下列哪一項？
(A)B2B (B)C2B (C)B2C (D)C2C。
- () 4. 志賢和幾位朋友想以較便宜的價格來購買單車，他們透過團購網站來主動揪團購買小摺（摺疊車），請問這種團購網站提供的服務是屬於下列哪一種類型的電子商務？ (A)B2B (B)B2C (C)C2C (D)C2B。





三、B2C



110

1. **B2C** (Business to Consumer, **企業對消費者**)：企業透過網際網路提供消費者線上購物、商品查詢等服務。

🕒 **五秒自測** 請寫出B2C的英文全名。

2. 常見的經營模式有：

- 入口網站**：提供消費者資訊查詢的服務，營收來源主要為廣告費，如『Yahoo!奇摩』、『PChome Online網路家庭』等網站。
- 線上銷售**：銷售實體商品或數位內容（如數位音樂、軟體）給消費者，營收來源包含商品銷售收入或數位內容下載費用，如『亞馬遜網路書店』、『KKBOX』等網站。
- 人力仲介服務**：透過人力仲介網站提供企業刊登求才資訊，以便求職者尋找工作，如『104人力銀行』、『1111人力銀行』等網站。

💡 **解題密技** 若試題是從求職者提供履歷資料，以便廠商求才的角度來看，人力仲介服務歸屬為C2B。

- 網路社群平台**：提供網友發表文字、照片、影片等訊息，與其他網友互動交流，集結成社群的網路平台，營收來源主要為廣告費，如『Facebook (Meta)』、『Threads』、『Instagram』、『LinkedIn』、『X (推特)』等網站。
- 線上遊戲**：提供玩家可利用電腦、手機等設備，透過網路進行互動娛樂的遊戲，營收來源為遊戲點數、虛擬寶物等銷售收入，如『英雄聯盟』、『神魔之塔』、『Pokémon GO』等線上遊戲。
- 網路直播平台**：提供網友（通常稱為直播主、網紅）進行實況轉播，與觀看直播的網友即時互動的平台，營收來源包括廣告費、頻道訂閱費，以及點數儲值收入、直播主點數抽成，如『17LIVE』、『Twitch』等網站。

有背無患

B2B2C (Business to Business to Consumer) 是從B2C所衍生出來的電子商務模式，它是指賣家(企業)(B)透過交易平台(B)提供消費者(C)購物。





得分區塊練

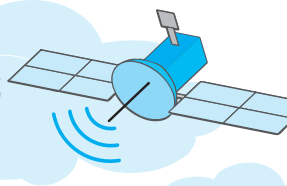
- () 1. 電子商務中所謂的B2C指的是什麼？
(A)Between Computers and Communications
(B)Between Computers and Consumers
(C)Business to Consumer
(D)Business to Computer。
- () 2. 下列哪一個網站，不屬於B2C電子商務？
(A)提供消費者下載數位內容服務的『KKBOX』網站
(B)販售各式彩妝、保養品等商品給消費者的『bgo美妝網』網站
(C)提供企業與政府之間公文往返的『經濟部商工電子公文交換服務』網站
(D)提供買、賣房屋等仲介資訊的『永慶房仲網』網站。
- () 3. 『104人力銀行』網站除提供社會新鮮人刊登履歷資料外，還提供企業查詢待業人才。請根據以上敘述，判斷該B2C網站的經營模式最可能是下列何者？
(A)線上銷售 (B)入口網站 (C)人力仲介服務 (D)網路社群平台。

四、B2B



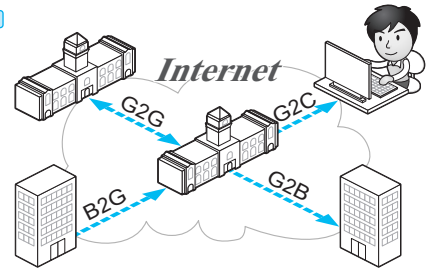
1. **B2B** (Business to Business, **企業對企業**)：企業間透過網際網路進行銷售、採購與服務等商業活動。
2. 常見的經營模式有：
 - a. **企業與協力廠商業務往來**：可節省企業與其協力廠商間的業務往來時間與成本。如提供協力廠商業務往來的『中鼎集團供應商與協力廠商專區』網站。
 - b. **線上銷售**：透過網路提供服務或銷售商品給企業買家，如提供販售辦公文具商品給企業買家的『officepro總務倉庫』、『阿里巴巴採購批發市場』等網站。
 - c. **電子交易市集仲介服務**：透過網路提供企業相關仲介服務（如產品型錄刊登與查詢、採購案招標與投標）。





五、G2C、G2B、B2G、G2G 103 109 112

1. **G2C** (Government to Citizen, **政府對民眾**)：政府透過網際網路提供便民的相關服務（如網路報繳所得稅）。常見的G2C網站有『財政部電子申報繳稅服務』。
2. **G2B** (Government to Business, **政府對企業**)、**B2G** (Business to Government, **企業對政府**)：政府與企業間利用網際網路進行採購招標、線上競標等活動。常見的G2B網站有『政府電子採購網』、提供企業和政府之間公文往返與申辦事項等服務的『經濟部商工電子公文交換服務』。
3. **G2G** (Government to Government, **政府對政府**)：如政府將公文電子化，大幅縮減各級政府單位公文往返的時間，常見的G2G網站有『公文e網通』。



得分區塊練

- () 1. 下列何種電子商務型態的交易對象為企業對企業？
(A)B2C (B)B2B (C)B2G (D)C2C。
- () 2. 有關電子商務的敘述，下列何者正確？
(A)B2B是指一般消費者可以直接下單採購的系統
(B)下單速度快且不會出錯
(C)採購者能在國內外透過網路進行操作
(D)可輕易從網路上得到交易行情及商業內幕。
- () 3. 下列何者是屬於一種G2B電子商務？
(A)消費者透過網路串聯團購美食
(B)學校推動線上遠距學習，使得教學不受時間、空間限制
(C)企業與供應商透過網路建立交易行為
(D)政府建置電子採購網站，以使政府採購電子化。
- () 4. 下列哪一項屬於電子商務中B2B類型的應用？
(A)在Facebook網站購買虛擬禮物送給國中同學
(B)Google網站提供企業雲端硬碟空間的服務
(C)政府提供線上工程招標業務的服務
(D)小珊在美國職籃NBA官方網站購買限量T恤。

[112技藝競賽]





12-3 電子商務的發展

一、行動商務簡介與特性 111

1. **行動商務**（**Mobile Commerce, M-Commerce**）：使用行動裝置（如智慧型手機、平板電腦等），透過無線網路購物、下單、接收訊息等活動。常見的行動商務應用有行動購物、行動支付、網路銀行等。
2. **行動支付**：消費者在實體店面選取商品後，在收銀櫃台利用行動裝置（如智慧型手機、智慧手錶）以NFC感應或條碼掃瞄的方式來完成付款。消費者也可在線上購物平台消費時，選擇行動支付方式來付款，以下介紹常見的行動支付：

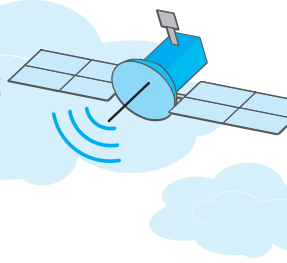
行動支付	適用裝置	付款方式
LINE Pay	各類型行動裝置	條碼掃瞄式
街口支付		
歐付寶		
Apple Pay	蘋果公司推出的行動裝置	<ul style="list-style-type: none"> • NFC感應式（實體店面） • App支付（線上購物）
Google Pay	各類型行動裝置	

- a. 採用「NFC感應式」行動支付方式，只要行動裝置有電就可以使用，不需要連上網路，例如Apple Pay即可在無連網的狀態下，使用此種行動支付方式來付款。
3. 行動商務的特性：
 - a. **提供個人化服務**：針對不同的消費者，提供符合個別需求的資訊。
 - b. **提供適地性服務**：是一種以地理資訊系統與GPS為基礎所發展出來的行動服務，如提供使用者所在位置附近的餐廳、旅遊景點、停車場、路況等資訊。
 - c. **保障付款安全性**：目前行動支付常見的方式有條碼掃瞄式、NFC感應式等2種，傳送資料的過程，資料皆進行加密保護。

二、社群商務簡介與特性

1. **社群商務**（**social commerce**）泛指結合社群關係和電子商務特性的商務活動，常見的社群商務平台有Facebook（Meta）、LINE、Instagram、微信、微博等。
2. 社群商務的特性：
 - a. **提升分享便利性**：社群媒體的「分享」功能可讓使用者將感興趣的內容分享給朋友。
 - b. **提供客製化服務**：社群媒體大多具有「留言」、「傳訊息」等功能，供文章張貼者與粉絲互動。
 - c. **使行銷內容更豐富**：社群媒體除了文字、圖片之外，也提供愈來愈多種類型的多媒體功能，例如：可在發布的內容中加入影片、使用直播方式與粉絲互動。





三、跨界電子商務簡介與特性

1. **O2O** (Online to Offline, 線上對線下實體)：「**線上**」(網路商店)與「**線下**」(實體商店)結合的跨界電子商務。主要概念有以下2種：
 - a. 「虛實整合」+「**到店**服務」：適用於須到店消費的商店(如美髮、餐飲等)採用，如消費者在線上購買洗髮折價券，再到實體商店洗髮。
 - b. 「虛實整合」+「**到府**服務」：適用於可到府服務的商店(如搬家、清潔、美甲等)採用，如消費者在線上購買美甲折價券，商家再指派美甲師到府服務。
2. O2O電子商務經營模式的優點：

對象	優點
對消費者	<ul style="list-style-type: none"> • 可輕易取得商品的相關資訊及價格，便於比價 • 相較於直接到店內消費，透過網路訂購通常可取得較優惠的價格或服務
對商家	<ul style="list-style-type: none"> • 可增加宣傳及行銷管道，吸引更多新客戶到實體店面消費 • 可透過網路推廣產品，提高實體店面的知名度 • 可方便追蹤每筆交易記錄，掌握熟客的喜好 • 透過線上預約，便於控管商品的需求量

3. O2O電子商務經營模式的特性：
 - a. **銷售通路更多元**：跨界電子商務使銷售通路涵蓋線上平台與線下實體店面，讓消費者有更多的購物管道。
 - b. **數據蒐集更全面**：可蒐集使用者在網路消費的記錄，也可藉由實體店面蒐集到店消費者的資料。

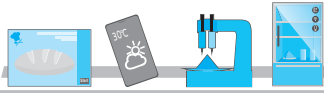
有背,無患

- **跨境電子商務** (cross-border e-commerce)：指不同國家的買賣雙方透過網路完成交易、付款與交貨的商務活動，如我們可透過『亞馬遜Amazon購物平台』向日本商家購買商品並跨國寄送。
- **P2P** (Peer to Peer) 電子商務：一種個人對個人的商務模式。一般P2P電子商務皆需透過一個「第三方平台」作為雙方的媒介，雙方為商務活動的主體，而第三方平台則負責媒合商務活動的進行。目前常見的P2P電子商務類型有P2P信貸、P2P閒置資源出租。

得分區塊練

- () 1. 下列何者不是常見的行動支付方式？
(A)LINE Pay (B)Apple Pay (C)Google Pay (D)Chrome Pay。
- () 2. 下列有關O2O經營模式的優點，何者正確？ (A)商家可透過線上預約，便於控管商品的需求量 (B)相較於到店內消費，網路訂購不會比較優惠 (C)消費者無法輕易取得商品的資訊及價格 (D)無法吸引更多新客戶到實體店面消費。





滿分晉級



情境素養題

▲ 閱讀下文，回答第1至3題：

建民透過Nike網站訂購一雙客製化的球鞋，Nike網站在收到該筆訂單後，自動將訂單傳送到協力廠商進行生產，數天後建民收到客製化的球鞋，他將該雙球鞋透過拍賣網站轉手售出。

- () 1. Nike網站提供客戶訂購球鞋的商業活動，這種商業活動是屬於何種類型的電子商務？
(A)B2B (B)B2C (C)C2C (D)G2C。 [12-2]
- () 2. Nike網站在收到建民的訂單後，自動將訂單傳送到協力廠商來進行生產的商業活動，是屬於何種類型的電子商務？ (A)B2B (B)B2C (C)C2C (D)G2G。 [12-2]
- () 3. 建民在拍賣網站上拍賣球鞋的交易活動，是屬於何種類型的電子商務？
(A)B2B (B)B2C (C)C2C (D)G2C。 [12-2]
- () 4. 根據『iThome電腦報週刊』報導，全球已有70%人口使用智慧型手機，用戶數高達61億，而全球的行動用戶更高達92億，用戶可隨時隨地上網購物或接收優惠訊息。請問這種利用行動裝置上網購物的活動屬於
(A)協同商務 (B)虛擬商務 (C)數位商務 (D)行動商務。 [12-1]
- () 5. 彥均與網友一同主動揪團團購知名甜點「依蕾特布丁」，請問這種透過網路團購的商業活動是屬於下列何種類型的電子商務類型？
(A)B2C (B)C2C (C)C2B (D)B2G。 [12-2]

精選試題

- $\frac{12-1}{\surd}$ () 1. 下列何者不是電子商務的四流？
(A)金流 (B)商流 (C)資訊流 (D)訂單流。
- () 2. 網路購物很方便，以下選項中，比較不需注意什麼選項？
(A)賣家信用 (B)貨物來源 (C)網頁精美 (D)最近交易情形。
- () 3. 下列有關「電子商務」的敘述，何者有誤？
(A)它必須透過無線網路進行
(B)它是將網際網路與全球資訊網應用至商務活動
(C)它的資料傳輸、處理及儲存均應重視安全
(D)它可以縮短交易時程。
- () 4. 整個電子商務的交易流程是由下列哪四個單元所組成的？
(A)消費者、物流業者、金融單位以及製造業者
(B)消費者、物流業者、金融單位以及政府單位
(C)消費者、網站業者、金融單位以及製造業者
(D)消費者、網站業者、金融單位以及物流業者。
- () 5. 下列哪一項不屬於電子商務的特性？ (A)交易可不受時空限制 (B)可降低營運成本
(C)較易進行個人化行銷 (D)銷售對象多半針對特定區域的消費者。 [技藝競賽]





- () 6. 將傳統的商業行為如購買、銷售、廣告、售後服務等在網際網路上進行，稱之為下列哪一項？ (A)虛擬商場 (B)網路貿易 (C)電子商務 (D)雲端消費。 [103技藝競賽]
- () 7. 下列哪一項不是電子商務的優勢？
 (A)最即時的互動 (B)最真實的接觸
 (C)降低展示成本 (D)增加交易效率。 [102技藝競賽]
- $\frac{12-2}{\surd}$ () 8. 下列哪一項不包含於電子商務的 "物流" 範疇中？
 (A)商品促銷 (B)貨物配送 (C)倉儲管理 (D)商品集貨。 [102技藝競賽]
- () 9. 電子商務係指透過網路進行的商業活動，包括商品交易、資訊提供、市場情報、客戶服務等，依對象分類可分企業和消費者二大類群，其中「企業對消費者」為何？
 (A)B2C (B)C2C (C)B2B (D)C2B。
- () 10. 企業與政府之間利用電腦與網際網路進行物品採購、採購招標、線上競標等商業活動，屬於下列何種型態的電子商務？ (A)B2B (B)B2G (C)B2C (D)C2C。
- () 11. 金融業間之電子資金移轉作業是屬於電子商務的何種範疇？
 (A)C2C (Consumer-to-Consumer) (B)C2B (Consumer-to-Business)
 (C)B2C (Business-to-Consumer) (D)B2B (Business-to-Business)。
- () 12. 一家IC製造公司利用網路與其供應商之間進行電子資料交換與電子採購處理，這是屬於下列哪一種型態的電子商務？ (A)B2B (B)B2C (C)B2G (D)C2C。
- () 13. 一家旅遊公司利用網路為媒介，提供消費者旅遊商品以及線上旅遊資訊服務，這是屬於下列哪一種型態的電子商務？ (A)B2B (B)B2C (C)C2C (D)B2G。
- () 14. 企業之間用網際網路進行銷售、採購與服務等商業活動，可歸類為下列何種電子商務經營型態？ (A)B2B (B)B2C (C)C2B (D)C2C。
- () 15. 台塑集團所建置的「台塑網電子交易市集」網站專供該企業及其上、下游協力廠商使用，可透過該網站進行線上詢價、報價、電子下單等等服務，請問它是下列哪一種電子商務經營模式？ (A)C2C (B)C2B (C)B2C (D)B2B。
- () 16. PChome 24h購物、Yahoo購物中心是哪一種電子商務 (e-Commerce) 經營模式？
 (A)C2C (B)B2B (C)B2C (D)G2B。
- () 17. 大雄為了想買最新款iPhone，藉由BBS刊登銷售資訊來出售他收藏多年的公仔，請問這個做法屬於下列哪一種電子商務類型？
 (A)C2C (B)C2B (C)B2C (D)B2B。 [103技藝競賽]
- $\frac{12-3}{\surd}$ () 18. 下列何者是一種透過「第三方平台」作為雙方媒介的個人對個人商務模式？
 (A)P2P (B)O2O (C)B2C (D)B2B。
- () 19. 下列有關行動商務的敘述，何者正確？
 (A)行動支付目前只有掃瞄條碼方式
 (B)透過App購買電影票、餐券、數位音樂都屬於行動商務的應用
 (C)NFC感應式是利用POS系統感應二維條碼圖像來進行支付
 (D)行動商務不具有個人化服務的特性。

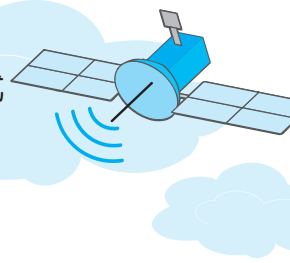




統測試題

- () 1. 在電子商務中，產品因為交易活動，而產生所有權從製造商、物流中心、零售商到消費者的移轉過程，主要屬於何種運作流程？
(A)金流 (B)物流 (C)資訊流 (D)商流。 [102商管群]
- () 2. 「露天拍賣網站」或「Yahoo!奇摩拍賣網站」是屬於以下哪一種型態的電子商務？
(A)B2C (B)B2B (C)C2C (D)C2B。 [103工管類]
- () 3. 政府提供以網路讓民眾可以報稅的服務，使民眾可以省去舟車之苦，這是屬於下列哪一種電子商務的經營模式？ (A)G2C (B)C2B (C)G2B (D)G2G。 [103商管群]
- () 4. 下列有關電子商務模式的敘述，何者正確？
(A)企業和企業間透過網際網路進行採購交易是一種C2C電子商務模式
(B)網路拍賣是一種C2B電子商務模式
(C)團購是一種C2C電子商務模式
(D)網路書店提供書籍讓消費者購買是一種B2C電子商務模式。 [107商管群]
- () 5. 透過網路來進行各種商業交易的活動與下列哪項科技的應用最相關？
(A)電子化企業 (E-Bussiness)
(B)電子商務 (Electronic Commerce)
(C)行動通訊 (Mobile Communication)
(D)辦公室自動化 (Office Automation)。 [107工管類]
- () 6. 臺灣的口罩實名制網路預購是屬於下列哪一種電子商務模式？
(A)C2C (B)B2B (C)C2G (D)G2C。 [109商管群]
- () 7. 在嚴重特殊傳染性肺炎 (COVID-19) 影響下，美食外送平台蓬勃發展，餐廳透過美食外送平台提供消費者享受餐廳美食，這是屬於哪一種電子商務的方式？
(A)B2C2C
(B)B2B2B
(C)C2B2C
(D)B2B2C。 [110商管群]
- () 8. 有關行動支付的敘述，下列何者正確？
(A)Google Pay使用RFID來進行感應支付
(B)QR Code掃碼是一種常見的支付方式
(C)手機一定要在連網狀態才能在商店中使用Apple Pay支付
(D)行動支付在技術上只能在實體店家使用，無法在網路商店使用。 [111商管群]
- () 9. 下列哪一種電子商務模式主要是由消費者主動集結共同的購買需求，並向企業提出集體議價，以達到集體殺價的效果？
(A)B2B (B)B2C (C)C2B (D)C2C。 [111商管群]
- () 10. 政府使用網路系統辦理公共工程招標的服務，廠商透過網際網路參與招標，為哪一種電子商務模式？ (A)G2B (B)G2C (C)C2G (D)B2G。 [112商管群]
- () 11. 電子商務交易流程中包含商流、資訊流、金流與物流，廠商可透過 _____ ① _____ 分析消費者的喜好，而消費者在網路商店購得數位產品 (如音樂、遊戲) 的過程稱為 _____ ② _____。
(A)①資訊流、②商流 (B)①資訊流、②物流
(C)①商流、②資訊流 (D)①物流、②商流。 [113商管群]





()12. 下列何項屬於電子商務之金流數位化？

(A)第三方網站託管平台

(B)第三方支付平台

(C)電子商務商品資料庫管理

(D)自行架設電子商務網頁。

[114商管群]

