

第12章

網頁設計軟體

12-1 網頁設計軟體簡介

1. 以Word、Excel製作的文件，可以存成網頁格式（如html）。
2. 常見的網頁設計軟體：

軟體	說明	軟體類型
Dreamweaver	由Adobe公司推出的 所見即所得 網頁設計軟體，還提供開發智慧型手機等行動裝置適用的「響應式網頁設計（RWD）」功能	商業軟體 （提供試用版）
Namo WebEditor One	具備基本的網頁編輯功能，且內建多種範本，可讓不熟悉HTML的使用者也能輕易製作出專業的網頁	商業軟體 （提供試用版）
KompoZer	一款免費且開放原始碼的 所見即所得 網頁編輯器，可讓使用者快速地製作出網頁	自由軟體
BlueGriffon	一款跨平台且開放原始碼的網頁編輯器，使用者可選擇以程式碼編輯模式或 所見即所得 編輯模式進行網頁設計	自由軟體
Brackets	一款免費且開放原始碼的純文字網頁編輯器，是以HTML、CSS及JavaScript編寫而成的HTML編輯器	自由軟體

- a. **所見即所得**（What You See Is What You Get, WYSIWYG）的網頁編輯器是指在編輯時，編輯器能即時呈現程式碼在瀏覽器中的內容。
- b. 網頁設計軟體會自動將我們所設計的網頁內容，轉換成對應的HTML語言。我們也可直接在文字編輯軟體（如記事本、WordPad^註），編寫HTML來製作網頁。

註：WordPad於2023年9月停止更新，並於Windows 11正式移除WordPad軟體。



3. 常見的網站建置平台：除了上述的網頁設計軟體之外，網路上有許多免費的網站建置平台，可讓使用者透過平台快速完成網頁製作與網站架設。

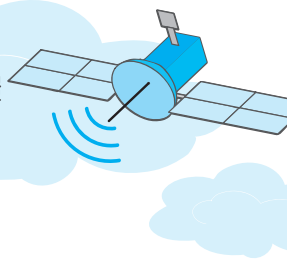
網站建置平台	說明	收費方式
Google協作平台	<ul style="list-style-type: none">• 由Google公司開發的網站建置平台，只要有Google帳戶即可使用，適合網頁初學者使用• 可結合Google其他相關服務（如日曆、表單、簡報等）• 提供共編功能可讓多人同時編輯網頁內容	免費
WordPress	<ul style="list-style-type: none">• 目前較受歡迎的網站建置平台，可用來快速架設企業形象網站、商業網站、部落格網站等• 提供易於維護及管理的網站管理平台	免費版 / 商用版
Wix.com	<ul style="list-style-type: none">• 提供數百款主題模板（如網上商店、餐廳、美甲店等），使用者只要從中挑選合適的模板即可• 透過滑鼠拖曳的方式，即可簡單快速地完成網站的建置	免費版 / 商用版
Weebly	<ul style="list-style-type: none">• 較常用於製作一頁式網站及線上電子商店網站• 利用網頁模板可依照需求設計出具有購物車、結帳、庫存追蹤等功能的網站	免費版 / 商用版




12-2 網頁設計實務

一、Dreamweaver基本功能

1. 網站的架設與管理
 - a. 設定欲製作的網站名稱、資料夾路徑等，以便後續的管理及維護。
 - b. 網站架設操作：按『網站/新增網站』，選取電腦中的資料夾。
 - c. 管理網站操作：按『網站/管理網站』，可編輯網站的相關資訊、或刪除不再使用的網站。





2. 流變格線的設定：
 - a. **流變格線**功能可使網頁配置自動配合瀏覽器視窗寬度或螢幕解析度改變，讓瀏覽者不論使用電腦、平板電腦、手機來瀏覽網頁，都可以看到最佳的配置效果，這種網頁也稱為「**響應式網頁設計 (RWD)**」。
 - b. 操作：選『檔案/開新檔案/流變格線版面』，可設定流變格線版面。
3. 設定網頁內容：
 - a. 設定網頁的字型、字型大小、文字顏色、背景顏色、背景影像、超連結色彩及網頁標題（顯示在標題列）等內容。
 - b. 操作：在屬性面板，按頁面屬性。
4. 插入表格：
 - a. 設定表格的列數 / 欄數、表格寬度、邊框粗細、儲存格的內距及間距、對齊方式等內容。
 - b. 操作：按『插入/表格』。
5. 插入圖片：
 - a. 可在網頁中，插入圖片。
 - b. 操作：按『插入/影像』。
6. 設定超連結：
 - a. 超連結可連結至**同一個網站中的任一網頁**或**同一個網頁中的特定位置**，也可連結至外部的網站、**電子郵件信箱**。
 - b. 要連結至同一個網頁中的**特定位置**，必須先在欲連結的位置，按『插入/命名錨點』加入**命名錨點** 。
 - c. 設定電子郵件信箱超連結時，郵件地址前須加上 "**mailto:**"，如 "**mailto:coco@yahoo.com.tw**"。
 - d. 游標移到超連結上會變成手狀圖示 。
 - e. 操作：選取文字或圖片，按『插入/超連結』，或在屬性面板的連結欄輸入網址、按  鈕設定超連結。



7. CSS樣式的新增與套用：




- a. 在Dreamweaver中，可使用CSS樣式來設定網頁的外觀。
- b. 新增CSS樣式操作：在CSS樣式面板，按新增CSS規則，可開啟新增CSS規則交談窗，以新增CSS樣式。
- c. 套用CSS樣式的操作：選取要套用的元素，在CSS樣式面板，選取CSS樣式，按右鍵，選『套用』，套用後即可在程式碼中看到選取的元素套用CSS樣式。

8. Div區塊的建立：

- a. 操作：在插入版面，按插入Div標籤，即可插入Div區塊。
- b. 設定Div區塊位置常用的CSS屬性：

CSS屬性	說明
position	設定區塊位置，常用的屬性： <ul style="list-style-type: none"> • absolute：絕對位置，不會受其他網頁元素影響位置 • fixed：固定顯示在視窗的某處 • relative：相對位置，會隨著其他網頁元素移動相對位置 • static：依照瀏覽器預設的配置擺放位置
top	靠上距離
left	靠左距離
right	靠右距離
bottom	靠下距離
float	設定區塊能左右並排，常用的屬性： <ul style="list-style-type: none"> • left：靠左並排 • right：靠右並排

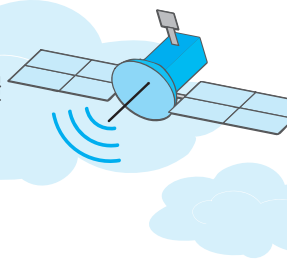
9. 建立影像地圖：

- a. **影像地圖**是一張被劃分成許多區域，並分別設定超連結的圖片。
- b. 操作：選取圖片，在屬性面板，按 、 或 ，建立**矩形**、**圓形**或**多邊形**範圍的超連結。

10. 設定變換影像效果：

- a. 變換影像效果：當滑鼠移到圖片時，圖片會變換成另一張圖片。
- b. 操作：選取圖片，按『插入/影像物件/滑鼠變換影像』。





二、絕對路徑 vs. 相對路徑

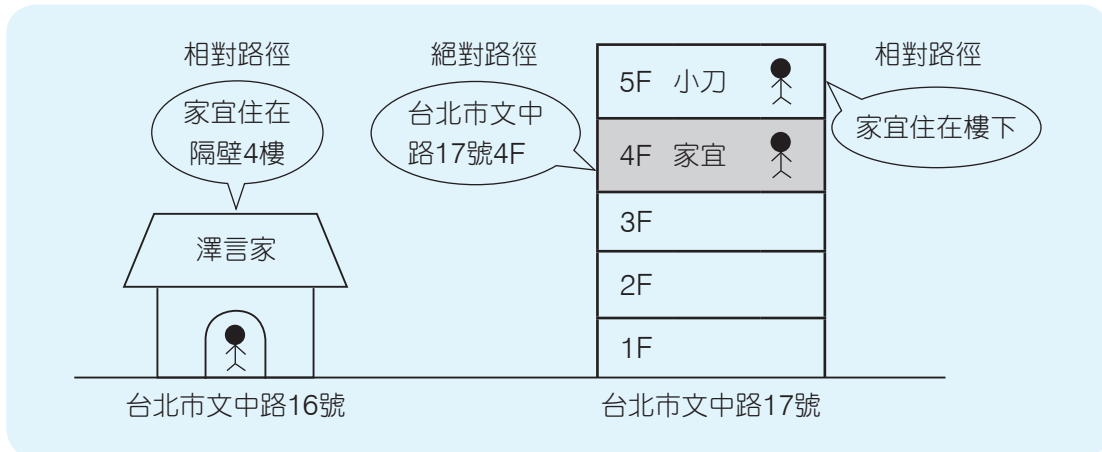
1. **絕對路徑**：以完整的路徑表示標的位置。

相對路徑：以目前位置為基準來表示標的位置。

生活實例：絕對路徑 → 台北市文中路17號4樓

相對路徑 → 以「小刀」為基準描述「家宜」位置：住在樓下

以「澤言」為基準描述「家宜」位置：住在隔壁4樓



2. 路徑格式說明：

- a. Windows系統：以「\」來表示路徑。
- b. 網站架構（超連結）：以「/」來表示路徑。

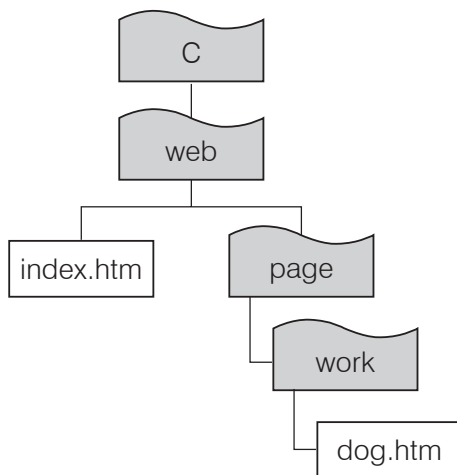
3. 路徑格式舉例（以Windows系統為例）：

絕對路徑：c:\web\page\work\dog.htm。

相對路徑：以index.htm位置為基準來描述dog.htm位置：page\work\dog.htm

以dog.htm位置為基準來描述index.htm位置：..\..\index.htm

（..\代表上一層資料夾）



4. 在Dreamweaver中設定超連結，預設是使用**相對路徑**，若使用絕對路徑，當網站資料夾位置改變時，會發生連結失效的問題。



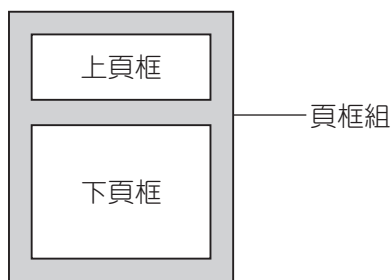


三、框架式網頁的建立 108 113

1. 建立**框架式網頁**：

- a. **框架式網頁**是指利用**頁框**（frame），將網頁劃分成多個區域，以便將資料分區擺放。
- b. 框架式網頁是由1個**頁框組**（frame page）與數個**頁框**所組成，儲存時，頁框組與頁框必須分開儲存。

例 某個分為上、下頁框的框架式網頁，必須儲存成3個網頁檔案。



- c. 操作：按『插入/HTML/頁框』，選任一框架式網頁樣式。

2. 設定**頁框組**屬性：

- a. 可設定頁框組是否顯示邊框、邊框寬度、瀏覽時是否可調整頁框大小等屬性。
- b. 表示頁框大小的單位：

單位	說明
像素	以固定的像素數值來顯示 例 上頁框高度設為100像素，則不論瀏覽器頁面大小如何調整，上頁框高度皆固定為100像素
百分比	依照各頁框佔整個瀏覽器頁面的百分比來分配 例 上頁框高度設為30%，則頁框高度佔瀏覽器頁面的30%
相對	依照各頁框佔整個瀏覽器頁面的比例來分配 例 上頁框高度設為1，下頁框高度設為2，則上頁框佔瀏覽器頁面的1/3，下頁框佔2/3

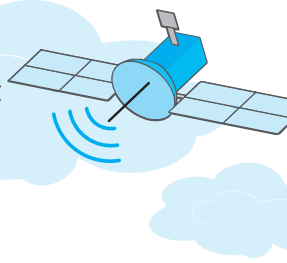
- c. 操作：按『視窗/頁框』，在頁框面板的最外圍單按，選取頁框組，再透過屬性面板設定。

五秒自測 若要讓頁框大小會隨著瀏覽器頁面大小改變，應如何設定？

3. 設定**頁框**屬性：

- a. 可設定頁框的名稱、初始網頁、是否顯示邊框、邊框寬度、邊框顏色、是否顯示捲軸等屬性。
- b. 操作：按『視窗/頁框』，在頁框面板選任一頁框，再透過屬性面板設定。



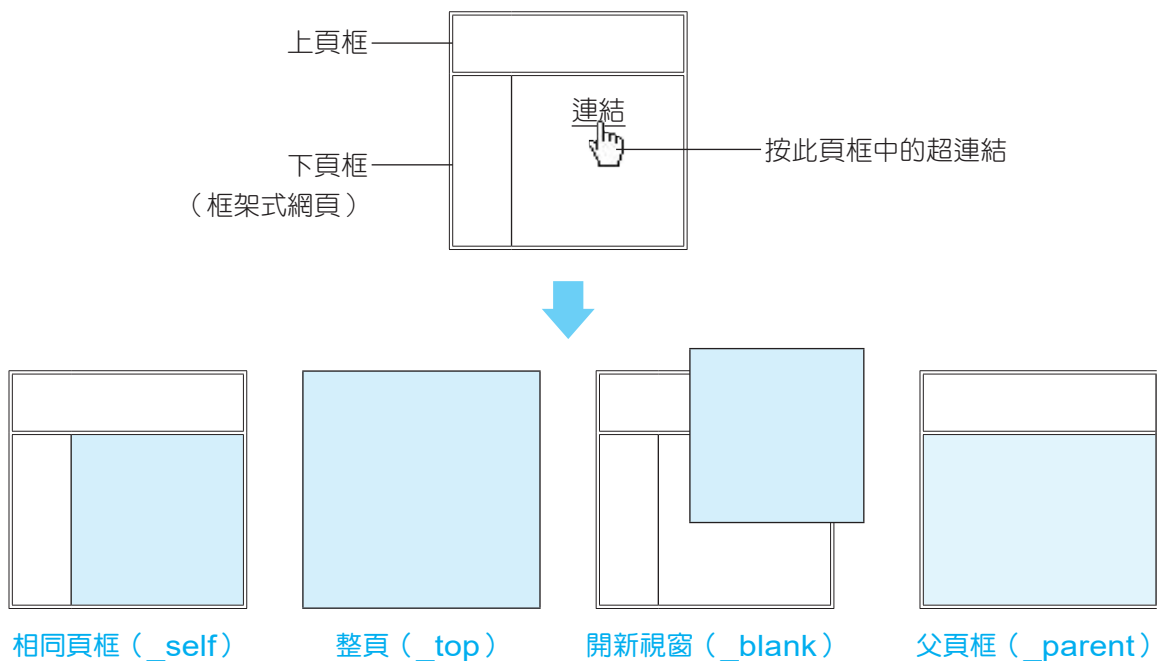


4. 設定框架超連結：

- a. 在框架式網頁中，可設定要將超連結的目標網頁開啟在哪一個「目標頁框」。
- b. 目標頁框有以下4種：

目標頁框	設定值	說明
相同頁框	<code>_self</code>	在 相同頁框 開啟連結的目標網頁
整頁	<code>_top</code>	以 全視窗 顯示要連結的目標網頁
開新視窗	<code>_blank</code>	以 新視窗 顯示要連結的目標網頁
父頁框	<code>_parent</code>	在超連結所在的 框架式網頁 中，開啟要連結的目標網頁

- c. 設定不同目標頁框的效果：



聯想記憶法

- `_self` = "自己" → 相同頁框。
- `_top` = "頂部" → 視窗頂部 → 整頁。
- `_blank` = "空白" → 空白視窗 → 開新視窗。
- `_parent` = "父母" → 父頁框。

- d. 操作：選取文字或圖片，按『插入/超連結』，按目標視窗或按屬性面板的目標下拉式方塊。



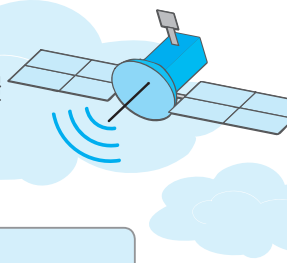


四、Google 協作平台基本功能

1. 建立網站：
 - a. 連上Google協作平台並登入帳戶後，選擇**空白**或套用**範本庫**裡的內建範本來建立網站，並新增網站所需要的頁面。
 - b. Google協作平台會**自動儲存**每一次變更，並將檔案儲存在Google雲端硬碟。
 - c. 在首頁可設定**網站名稱**、**協作平台文件名稱**及**頁面標題**。
 - d. 新增的頁面名稱會顯示在**導覽列**，在右側面版的頁面標籤中可進行複製、刪除頁面等編修，或以**拖曳**的方式調整頁面順序。
2. 套用主題及設定標頭樣式：
 - a. 每一款內建的主題都有預設的背景、字型樣式、配色，套用後可進行簡單的變更與調整。
 - b. 可將標頭設定為**封面**、**大型橫幅**、**橫幅**、**只有標題**等樣式。
3. 插入物件：**插入**標籤中，提供有各種物件，我們可視實際需要選擇合適的物件加入網頁。

物件	說明
 文字方塊	新增標題或文字
 圖片	上傳或從網路上（如雲端硬碟、Google圖片搜尋）選取相片或圖片
 內嵌	輸入網址或程式碼嵌入網頁
 雲端硬碟	從雲端硬碟中取得要嵌入的檔案
 可收合的群組	新增可收合的文字區段
 目錄	新增目錄，讓網友更容易瀏覽網頁的內容
 圖片輪轉介面	設定切換不同圖片的效果，可設定為手動或自動輪轉。建議圖片的尺寸統一，輪轉的效果較佳
 按鈕	新增連結按鈕
 分隔線	新增水平分隔線





物件	說明
 地圖	新增地圖（如某店家地點）或加入我的地圖
 YouTube	新增YouTube上的影片，讓網友可直接在網頁中播放選定的YouTube影片
 日曆、  文件、  簡報、  試算表、  表單、  圖表	新增Google日曆及雲端硬碟中的文件、簡報、試算表、表單、圖表
 預留位置	在頁面上預留一個位置，可新增圖片、檔案、影片、日曆、地圖等

4. 編輯文字：在文字方塊輸入文字後，可設定字型樣式、文字顏色、對齊方式、行距等。
5. 編輯圖片：點擊圖片，可透過**圖片工具列**裁剪圖片、加入圖片超連結、刪除圖片等。
6. 編輯區段：
 - a. Google協作平台的版面配置是區段來分隔，每個區段可包含數個物件。
 - b. 套用預設的**內容區塊**，再依指示新增圖片、檔案或文字，即可快速完成版面配置。
 - c. 可編輯區段顏色、複製 / 刪除區段或移動區段的位置。
7. 共用協作平台：可邀請相關人員**共同**參與網站的製作與維護，有助於團隊協作。
8. 預覽及發布網站：
 - a. Google協作平台採用**響應式網頁設計**（RWD），按預覽鈕可預覽網頁在各裝置上（如手機、平板電腦、大螢幕）所顯示的樣貌。
 - b. **自訂網址**並將網站**發布**到網路上供人瀏覽，日後網站若有變更與修改，都須再次發布才會顯示於網路上。
 - c. 按**取消發布**，可先暫時關閉網站，待更新與調整後再重新發布。

有背無患

- 網站伺服器軟體：可將電腦模擬成網站伺服器，瀏覽者只要在瀏覽器中輸入該台電腦的IP位址，即可瀏覽網頁。
- IIS：微軟公司開發的網站伺服器軟體。
- Apache：開放原始碼的免費網站伺服器軟體，可以跨平台使用。



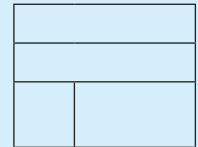


得分區塊練

- () 1. 欲在同一張圖片上製作多個超連結到多個目的網頁之作法為何？
(A)建立文字超連結
(B)建立書籤超連結
(C)建立影像地圖超連結
(D)建立電子郵件。

[丙級網頁設計]

- () 2. 儲存框架式網頁時，頁框、頁框組必須分開儲存，請問右圖框架式網頁在儲存時應該要存成幾個檔案？
(A)2 (B)3 (C)4 (D)5。



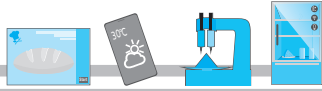
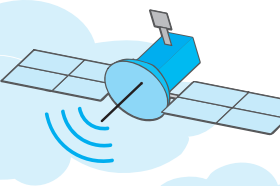
- () 3. 下列3項有關超連結的敘述，正確的有哪幾項？
a.圖片無法設定超連結
b.利用超連結可以連結到設定的檔案
c.利用超連結可以連結到國外的網站
(A)abc (B)bc (C)ac (D)ab。

- () 4. 小玉在瀏覽動物園網站時，發現滑鼠移到圖片上時，該圖片就會變成另一張圖片，請問這種效果是使用Dreamweaver的哪一項功能所製成？
(A)變換影像效果 (B)跑馬燈效果 (C)聲音效果 (D)影片效果。

- () 5. 在Google協作平台中，點擊圖片無法進行下列哪一項編輯？
(A)加入超連結 (B)刪除圖片 (C)裁切圖片 (D)調整圖片亮度。

- () 6. 若要以「整頁」的方式來開啟連結的網頁，目標頁框應設定為？
(A)_top (B)_blank (C)_parent (D)_self。





滿分晉級

情境素養題

▲ 閱讀下文，回答第1至2題：

小維與莎莎想利用Dreamweaver建立班級網站，他們希望在網頁中至少出現3個超連結，分別能連結至班導介紹、班級網誌、班級生活點滴記錄等頁面，莎莎希望開啟班導介紹頁面時，要能在相同頁框開啟網頁；開啟班級網誌時，要能以全視窗開啟網頁；開啟班級生活點滴記錄時，要能以新視窗開啟網頁。

- () 1. 小維在設定超連結的目標網頁：班導介紹、班級網誌、班級生活點滴記錄的開啟頁框時，該如何分別設定目標頁框才能符合莎莎的需求呢？
 (A) _top、_self、_blank
 (B) _parent、_top、_blank
 (C) _self、_top、_blank
 (D) _self、_top、_parent。 [12-2]
- () 2. 在Dreamweaver設定超連結時，預設使用相對路徑，請問下列哪一種敘述不是在表示相對位置？
 (A) 莎莎坐在小維隔壁
 (B) 小維家樓上是阿明家
 (C) 小維在莎莎家樓下的便利商店買東西
 (D) 小維家住在台北市忠孝東路一段1號。 [12-2]
- () 3. 電影「富都青年」勇奪金馬獎的最佳男主角獎，如果要在該片的官方網站以來回移動的文字來宣告這個好消息，可使用網頁設計軟體的哪一項功能？
 (A) 跑馬燈 (B) 框架式網頁 (C) 影像地圖 (D) 變換影像效果。 [12-2]
- () 4. 聯合國提出的永續發展目標 (SDGs) 中，第14項核心目標是「保育海洋生態」，阿建想製作一個網站，在網站中提供歷年海洋廢棄物統計、鯨豚擱淺數量統計、海洋保育相關法案推動等相關資訊，讓更多網友能夠關注海洋保育的重要性，請問阿建最不適合使用下列哪一種軟體 / 平台建置網站？
 (A) BlueGriffon (B) WordPress (C) Google協作平台 (D) Adobe Photoshop。 [12-1]

精選試題





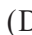
- $\frac{12-1}{\surd}$ () 1. 在使用網頁設計軟體製作網頁時，在編輯過程能即時呈現網頁程式碼在瀏覽器中的內容稱為？
 (A) 垃圾進，垃圾出 (GIGO) (B) 所見即所得 (WYSIWYG)
 (C) 光學字元辨識 (OCR) (D) 小型辦公室 / 家庭辦公室 (SOHO)。
- () 2. 請問下列哪一套軟體不適合用來製作網頁？
 (A) BlueGriffon (B) Dreamweaver (C) PhotoImpact (D) KompoZer。
- $\frac{12-2}{\surd}$ () 3. 某一超連結為..
 (A) 上一層資料夾 (B) 下一層資料夾 (C) 最上層資料夾 (D) 最下層資料夾。





- () 4. 在網頁中插入跑馬燈，可以設定什麼效果？
 (A)文字在網頁中來回移動 (B)文字原地閃爍
 (C)滑鼠指標移到文字上時，文字變大 (D)文字色彩不斷變換。
- () 5. 若要製作滑鼠移至圖片上會變更成另一張圖片的效果（如下圖），需使用Dreamweaver提供的何種功能？ (A)影像地圖 (B)超連結 (C)變換影像效果 (D)跑馬燈。



- () 6. 在建立框架式的網頁之後，如果希望讓瀏覽者在點選設有超連結的項目時，可以在指定的頁框中呈現被連結的網頁，必須建立下列哪一種超連結？
 (A)文字超連結 (B)電子郵件超連結 (C)檔案超連結 (D)框架超連結。
- () 7. 圖片工具列上的  鈕，具有下列何種功能？
 (A)繪製橢圓形圖案 (B)裁切圖片成圓形
 (C)在圖片上建立圓形超連結區域 (D)在圖片上加入圓形線條。
- () 8. Dreamweaver頁框的設定中，「開新視窗」的目標設定為何？
 (A)_blank (B)_top (C)_parent (D)_home。
- () 9. 何者不是Dreamweaver軟體之影像地圖預設的標示？
 (A)矩形 (B)橢圓形 (C)多邊形 (D)菱形。
- () 10. 在框架式網頁中設定超連結時，我們可以選擇目標頁框，請問下列4種目標頁框的說明何者有誤？
 (A)整頁：以全視窗顯示要連結的網頁
 (B)相同頁框：在超連結所在的頁框中開啟網頁
 (C)父頁框：在上頁框開啟網頁
 (D)開新視窗：以新視窗開啟網頁。
- () 11. 在Google協作平台中，若想新增目錄讓網友更容易瀏覽網頁，請問應按下列哪一個按鈕？ (A)  (B)  (C)  (D) 。
- () 12. 若要邀請團隊中的其他人一同使用Google協作平台來編輯網站，請問應將共編者權限設定為下列何者？ (A)編輯者 (B)檢視者 (C)發布版本檢視者 (D)維護者。

統測試題

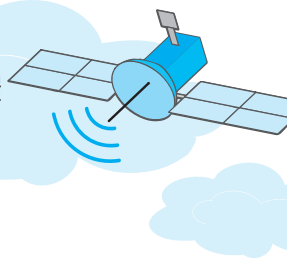
- () 1. 有關Windows系統的路徑表示法中，下列何者屬於絕對路徑？
 (A)email.txt (B)data\email.txt (C)..\data\email.txt (D)c:\data\email.txt。 [102工管類]
- () 2. 圖（一）中之框架式網頁分為上框架及下框架，各有其內容，且下框架內容中含有一外部超連結，有關這一個框架式網頁的敘述，下列何者錯誤？
 (A)需要2個html檔才可以完成這個框架式網頁
 (B)需要3個html檔才可以完成這個框架式網頁
 (C)開啟的外部超連結網頁可以設定為出現在下框架
 (D)開啟的外部超連結網頁可以設定為出現在上框架。



[102工管類]

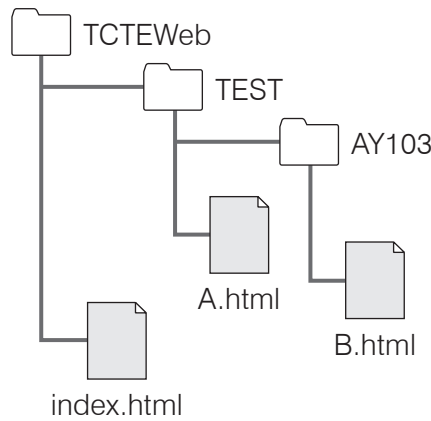
圖（一）





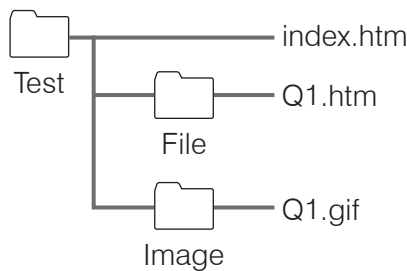
- () 3. 在網頁設計中，有關「影像地圖」的概念，以下何者正確？
- (A) 網站開發者對於網路相簿的網站，提供網站中有哪些圖片或影像的清單，協助瀏覽者能夠快速找到想要的圖片
 - (B) 網站開發者使用虛擬實境的技術，提供瀏覽者所指定地點周遭的影像，以便協助瀏覽者更容易了解周遭的環境
 - (C) 網頁開發者針對圖片中的區域設定超連結，當瀏覽者點選到特定的區域時，就會連結到指定的網址
 - (D) 網站開發者針對電子地圖網站，提供所需要的影像圖資之技術。 [103工管類]

- () 4. 假設有一網站結構如圖（二）所示，下列何者為建立從B.html連結到A.html的「相對」超連結路徑？
- (A) ../A.html
 - (B) ../TCTEWeb/TEST/A.html
 - (C) TEST/A.html
 - (D) A.html。 [103工管類]



圖（二）

- () 5. 假設有一網站架構如圖（三），下列何者是從Q1.htm處建立到Q1.gif的「相對」超連結路徑？
- (A) ../Image/Q1.gif
 - (B) ../Image/Q1.gif
 - (C) Q1.gif
 - (D) Image/Q1.Gif。 [105工管類]



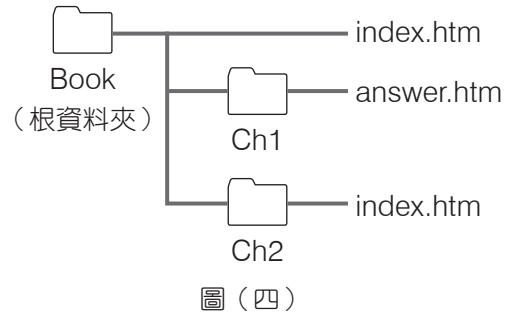
圖（三）

- () 6. 在設定網頁超連結時，可透過target屬性設定目標網頁顯示的位置，下列敘述何者正確？
- (A) target = "_self" 在超連結的相同頁框（frame）中顯示要連結的目標網頁
 - (B) target = "_blank" 在超連結的相同頁框中顯示空白的網頁
 - (C) target = "_parent" 開啟另一新視窗以全畫面顯示要連結的網頁
 - (D) target = "_top" 回到上一頁網頁。 [108商管群]





- () 7. 有一網站架構如圖（四），下列何者是從 answer.htm 處建立到 Book（根資料夾）下 index.htm 的「相對」超連結路徑？
- (A) ../index.htm
 (B) index.htm
 (C) ../Ch2/index.htm
 (D) ./index.htm。

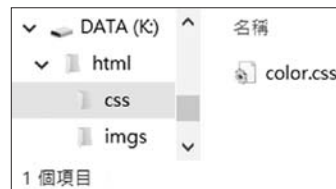


[110工管類]

▲ 閱讀下文，回答第8-9題

有一個網頁檔案結構包含css資料夾（內有color.css檔案）、imgs資料夾（內有Yushansnow.jpg檔案）及主網頁檔案 index.html，相關資訊如圖（五）所示。

- 網頁檔案結構



- color.css內容

```

color.css
1 h1 {color: red;}
    
```

- index.html內容：

```

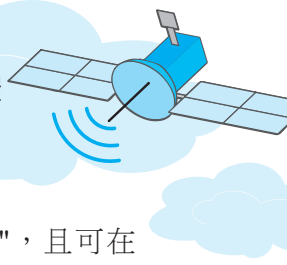
index.html
1 <html>
2 <head>
3   <link rel="stylesheet" href="css/color.css">
4 </head>
5 <body>
6   <h1>顯示玉山主峰雪景</h1>
7   
8 </body>
9 </html>
    
```

圖（五）

- () 8. 主網頁檔案index.html未能完整顯示所有內容，下列何項能正確描述該主網頁檔案的問題？
- (A) 因第5行中D大寫，所以網頁無法呈現形成空白現象
 (B) 因圖檔連結路徑不正確，所以網頁無法呈現圖片
 (C) 因連結css檔案的路徑錯誤，所以網頁無法呈現紅色文字
 (D) 因css檔案誤用h1標籤，所以呈現的網頁中文字與圖片未能換行。

[113商管群]





- ()9. 若要在index.html檔中h1標籤的上方增加一行文字超連結到 "玉山國家公園"，且可在原視窗中顯示它的網站。下列何者能完成此目標？
- (A)玉山國家公園
 - (B)https://www.ysnp.gov.tw/
 - (C)玉山國家公園
 - (D)https://www.ysnp.gov.tw/。

[113商管群]





NOTE

A large light blue rectangular area containing 18 horizontal dashed lines for writing notes.

