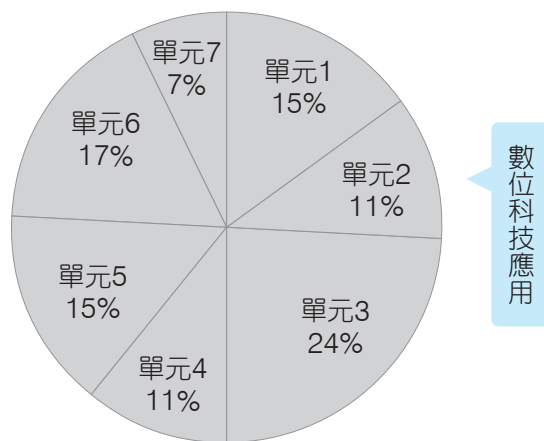
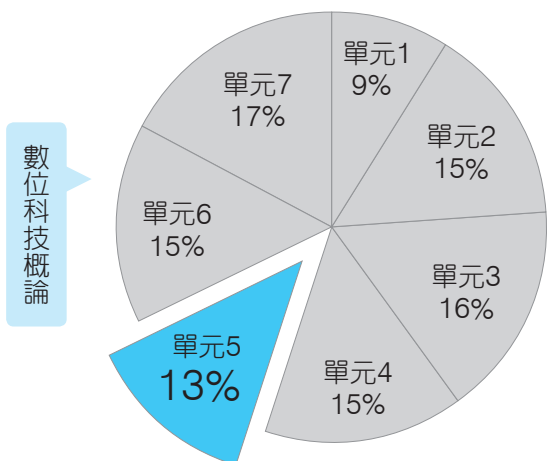


網路服務與應用

學習重點

章名	常考重點
第10章 網路服務	<ul style="list-style-type: none">全球資訊網 (WWW)電子郵件 <p>★★★★☆☆</p>
第11章 雲端運算與物聯網	<ul style="list-style-type: none">雲端運算應用物聯網 <p>★★★★☆☆</p>

統測命題分析





第10章

網路服務

10-1 資訊傳遞

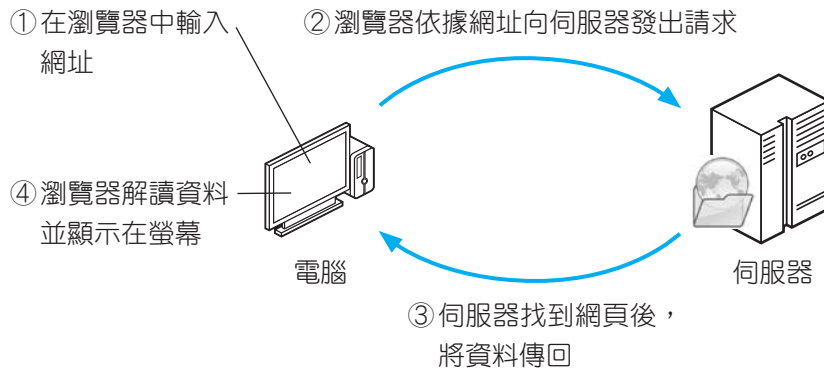
一、全球資訊網 103 104 110

1. **WWW (全球資訊網)** 是由許多**網站 (web site)** 所組成，內容包含文字、圖片、動畫、聲音……等。網站是**網頁 (web pages)** 的集合，進入網站的第一個網頁，稱為**首頁 (homepage)**。
2. **瀏覽器 (browser)** 是指瀏覽WWW網頁的工具。常見的瀏覽器有：

名稱	Microsoft Edge	Firefox	Chrome	Safari	Opera
廠商	Microsoft	Mozilla	Google	Apple	Opera
說明	Windows 10內建	自由軟體	免費軟體	macOS內建	免費軟體

→ 以上瀏覽器皆有提供手機版本，如iPhone手機內建的瀏覽器，即為Safari手機版的瀏覽器。

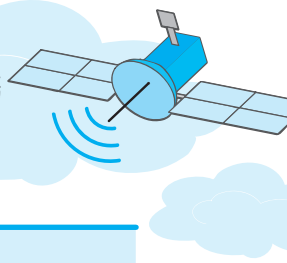
- a. 在瀏覽網頁時，將游標移至設有超連結的文字或圖片上時，游標外觀會變成 。
- b. 瀏覽器瀏覽網頁的過程：



- c. 常見的瀏覽器安全性設定：

內容	說明
存取Cookie	Cookie是網站所記錄的使用者瀏覽資訊。使用者可透過瀏覽器的設定，來限制網站存取Cookie
下載外掛程式	外掛程式是指安裝在瀏覽器上以擴充功能的程式。使用者可決定是否下載安裝外掛程式
執行程式碼	瀏覽器可藉由執行網頁上的程式碼，來增加網頁呈現的效果與功能。使用者可設定是否要執行程式碼
顯示彈出式視窗	彈出式視窗是用於顯示額外訊息（如廣告、認證等）且另外開啟的網頁。使用者可決定是否封鎖該類視窗
安全性	調整瀏覽器的安全設定，可提供更主動且預測性的防護，降低潛在的網路威脅風險





得分區塊練

- () 1. 要看WWW中的各類資訊，通常藉助下列哪一種軟體？
 (A)影像處理軟體 (B)電子郵件軟體 (C)簡報軟體 (D)瀏覽器。
- () 2. 下列何者不是瀏覽器軟體？ (A)Firefox (B)Outlook (C)Chrome (D)Safari。

3. 入口網站與資料搜尋：

- a. 某些網站分類蒐集了許多網頁資料，以方便使用者查詢，這類網站稱為**入口網站** (portal site)，通常提供有**搜尋引擎** (search engine) 的功能。
- b. 常見的入口網站，如Yahoo!奇摩、PChome Online網路家庭、yam蕃薯藤、MSN台灣。
- c. 要在網際網路中搜尋資料，除了可透過上述的入口網站之外，也可透過專門提供搜尋引擎功能的網站 (如Google、Bing) 來進行。
- d. 當我們在搜尋資料時，若搭配下表之搜尋語法，可讓搜尋結果更精確。

搜尋語法	說明	使用範例	搜尋標的
NOT (搜尋時須使用 減號 -)	搜尋結果不包含某個關鍵字	資訊展△-高雄 (△代表空白)	搜尋 "資訊展" 但不包含 "高雄"
AND (搜尋時須使用 空白)	搜尋結果包含2個以上的關鍵字	台北資訊展△時間	搜尋 "台北資訊展" 及 "時間"
OR	搜尋結果只需符合任一關鍵字	台北資訊展△OR△台北資訊月	搜尋 "台北資訊展" 或 "台北資訊月"
" "	搜尋結果必須完全符合	"11月資訊展"	搜尋完全符合 "11月資訊展"
site:	可指定在特定網域中搜尋資料	site:gov△資訊展	在「政府網站」中搜尋 "資訊展"
filetype:	可指定只搜尋特定檔案類型的資料	考古題filetype:PDF	搜尋 "考古題" 的PDF檔案

🕒 **五秒自測** 在搜尋資料時，若在兩個關鍵字之間加上空白，代表何種意思？

- e. 不同搜尋引擎，搜尋出來的結果可能略有不同。
- f. 網路中有許多專門用來搜尋影片 (如YouTube)、搜尋圖片 (如Flickr、Pixabay)、電子地圖 (如Google地圖、UrMap你的地圖網) 及以圖找圖 (如Google圖片、TinEye) 的搜尋網站。
- g. 在網路上有許多知識，使用者透過搜尋引擎自行搜尋學習。例如：由全球網友協同創作的維基百科 (Wikipedia)。





得分區塊練

- () 1. 在網路上，若要找到同時討論「瑪利歐」與「寶可夢」的網路資訊，你可在Google 網站輸入下列哪一組搜尋條件？
 (A)瑪利歐 寶可夢 (B)瑪利歐 # 寶可夢
 (C)瑪利歐 \$ 寶可夢 (D)瑪利歐 % 寶可夢。
- () 2. Google、Yahoo!奇摩等網站提供使用者可以透過關鍵字查詢網路上的資源，請問上述功能稱之為？
 (A)Routers (B)Search Engines (C)Web site (D)Web Servers。

二、電子郵件 107

1. 認識電子郵件 (E-mail)：

a. 電子郵件地址的格式如下，其中@念為「at」。

使用者帳號 @ 郵件伺服器位址

例 jameschen@yahoo.com.tw

- b. 電子郵件地址中不可以含有空白字元。
 c. 電子郵件伺服器 (mail server)：提供電子郵件傳遞服務的伺服器。
 d. 垃圾郵件 (spam)：通常不是收件者想要收到的郵件，如各類廣告信。

2. 電子郵件通訊協定：

a. 常見的電子郵件通訊協定：

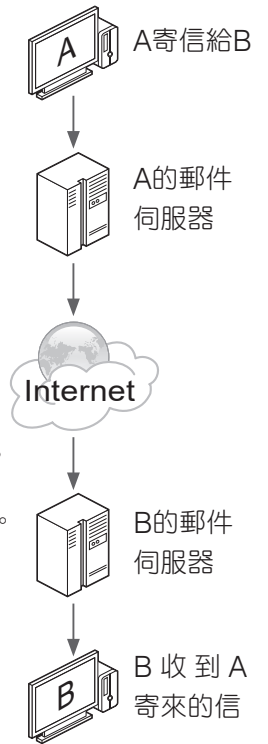
通訊協定	功能
SMTP (Simple Mail Transfer Protocol)	寄信
POP3 (Post Office Protocol 3)	收信
IMAP (Internet Message Access Protocol)	收信

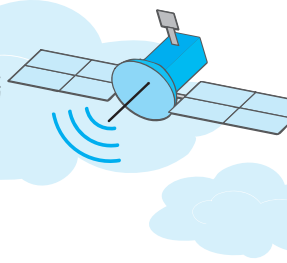
會將伺服器上所有的郵件下載到電腦中

郵件會一直存放在伺服器中，使用者可先檢視郵件的寄件者與主旨，再決定是否下載郵件內容

b. 收信與寄信功能可使用不同郵件伺服器來處理，但規模較小的機關（如一般學校、公司），通常是用同一部伺服器處理郵件的收、發。

🕒 五秒自測 POP3與SMTP通訊協定的主要功能為何？





3. 電子郵件軟體：
 - a. 電子郵件軟體：收發及管理郵件的軟體，如Outlook、Thunderbird等。
 - b. 首次使用電子郵件軟體，必須先設定郵件帳戶、內收（內送）郵件伺服器（POP3、IMAP）、外寄郵件伺服器（SMTP）及帳戶名稱與密碼等資料。
4. 電子郵件常見的功能：
 - a. **附加檔案**：在郵件中可附加檔案寄送給收件者。有附加檔案的郵件，會顯示迴紋針（📎）符號。
 Ⓞ**五秒自測** 收到的郵件若有顯示迴紋針，代表何種意思？
 - b. **副本**：可讓與該封郵件內容相關的人也能收到郵件。
 - c. **密件副本**：可隱藏密件副本收件者的名稱及電子郵件地址，使其他收件者看不到，達到知會與保密的雙重目的。
 - d. 在收件者、副本或密件副本欄中，須至少輸入1位收件者的電子郵件地址，才能寄發郵件。
 - e. 通訊錄：用來記錄連絡人的郵件地址及基本資料，可省去每次寄信輸入郵件地址的麻煩。
 - f. 將郵件**回信**給寄件者時，會自動在郵件主旨前方加上「**Re:**」；
將郵件**轉寄**給他人時，會自動在郵件主旨前方加上「**Fw:**」。
5. 網路電子信箱（web mail）：
 - a. 網路電子信箱：只要用瀏覽器，就可以收發電子郵件。
 - b. 連上網路電子信箱服務網站（如Yahoo!奇摩、Gmail、Outlook.com等），輸入事先申請取得的帳號及密碼，即可收發及閱讀郵件。

網路電子信箱服務	網址	信箱空間
Yahoo!奇摩電子信箱	https://mail.yahoo.com/	1TB
Outlook.com電子信箱	https://outlook.live.com/	15GB
Gmail電子信箱	https://mail.google.com/	與Google雲端硬碟、Google相簿共用15GB儲存空間



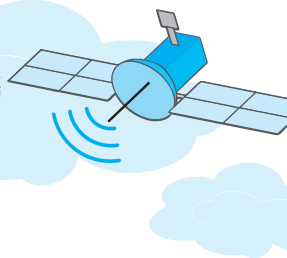
6. 電子郵件軟體 vs. 網路電子信箱：

收發工具	優點	缺點
電子郵件軟體	<ul style="list-style-type: none"> • 郵件可離線閱讀 • 郵件易於管理與保存 	<ul style="list-style-type: none"> • 在不同的電腦收發郵件，必須重新建立郵件帳號及通訊錄 • 收發的郵件會儲存在電腦中，佔用硬碟空間
網路電子信箱	<ul style="list-style-type: none"> • 任何一台可上網的電腦皆可收發郵件 • 郵件儲存在網路上，不會佔用電腦的硬碟空間 	<ul style="list-style-type: none"> • 必須連線才能閱讀郵件 • 免費信箱的空間由網路業者決定；可付費擴大空間

得分區塊練

- () 1. 李小明的電子郵件地址為：lee643@nfu.edu.tw，試問lee643代表意義為何？
 (A)小明的帳號 (B)小明的姓名 (C)小明的密碼 (D)小明的伺服器。
- () 2. 下列哪一個不可能是EMAIL（電子郵件）帳號？
 (A)dos_tw.tw@yahoo.com
 (B)A213\$ms75.hinet.net
 (C)jjw_7@tsmc.com
 (D)d8203222@mail.asd.com.tw。
- () 3. 收發電子郵件時，負責郵件收取的是 __ (1) __ 伺服器，負責郵件發送的是 __ (2) __ 伺服器。請問空格(1)、(2)應分別填入
 (A)HTTP、FTP (B)FTP、SMTP (C)SMTP、POP3 (D)POP3、SMTP。
- () 4. 技安想使用Thunderbird寄電子郵件給阿福，請問通常外寄郵件伺服器是採用下列哪一種通訊協定？ (A)IMAP (B)POP3 (C)SMTP (D)HTTP。
- () 5. 下列對電子郵件（E-mail）的敘述何者有誤？ (A)電子郵件帳號格式為：帳號&伺服器主機網址 (B)可同時寄一信給多人 (C)可在信中加入附加檔案 (D)利用SMTP外寄主機寄信。
- () 6. 如果要把電子郵件寄送給許多人，卻又不想讓收件者彼此之間知道你到底寄給哪些人，可以利用下列哪一項功能完成？
 (A)密件副本 (B)副本 (C)加密 (D)無此功能。
- () 7. 在電子郵件軟體的收件匣中，若郵件前面出現迴紋針（📎）的符號，表示此郵件：
 (A)含有讀取回條 (B)含有數位簽名檔 (C)具有高優先順序 (D)含有附加檔案。
- () 8. 下列有關網路電子信箱的敘述，何者錯誤？ (A)收取的郵件可以下載並儲存在電腦硬碟中，供離線閱讀 (B)個人可使用的電子信箱空間通常是由網路業者決定 (C)可直接以瀏覽器軟體來閱讀郵件 (D)只要使用可連上網際網路的電腦即可收發郵件。





三、其他資訊傳遞的應用

常見應用	說明	舉例
即時通訊 (Instant Message, IM)	提供線上即時訊息傳遞、視訊語音交談、檔案分享等服務	LINE、WeChat、Facebook Messenger
社群網站 (social network)	提供使用者記錄個人心情、打卡、相簿、影音、直播影片、遊戲、心理測驗等服務的平台，並可將訊息發送社群中的好友或大眾分享	Instagram (IG)、Facebook、TikTok、Dcard、Threads
部落格 (blog)	又稱網誌，通常是一種個人化的生活記錄網站，可讓部落客發表個人的見解、心得或張貼照片，並可讓網友參與討論	痞客邦、udn部落格
微型網誌 (microblog)	又稱微網誌，適合用來記錄個人心情、生活隨想等簡短訊息，通常限制字數在200字以內	微博、X (推特)
電子佈告欄系統 (BBS)	提供許多不同主題的討論看板，讓使用者與網友交換意見或線上交談的系統	批踢踢實業坊

1. **六度分隔理論**：2個互相不認識的人，透過週遭6個人的關係聯繫後，即會產生關聯，社群網站是此一理論的實踐產品。
2. **連接BBS方式**：可以在個人電腦中使用終端機模擬軟體（如PCMan、Welly等），或是在Windows的命令提示字元視窗中，以telnet指令來連上BBS站。

得分區塊練

- () 1. 部落格可讓網友發表個人見解、心得或張貼照片，且可讓網友在留言處參與討論。下列何者是常見的部落格？
(A)痞客邦 (B)Yahoo!奇摩 (C)momo購物網 (D)WeChat。
- () 2. 下列何者不是即時通訊軟體常見的功能？
(A)線上即時訊息 (B)視訊語音交談 (C)檔案分享 (D)檔案壓縮。



10-2 檔案傳輸

112

一、HTTP檔案傳輸

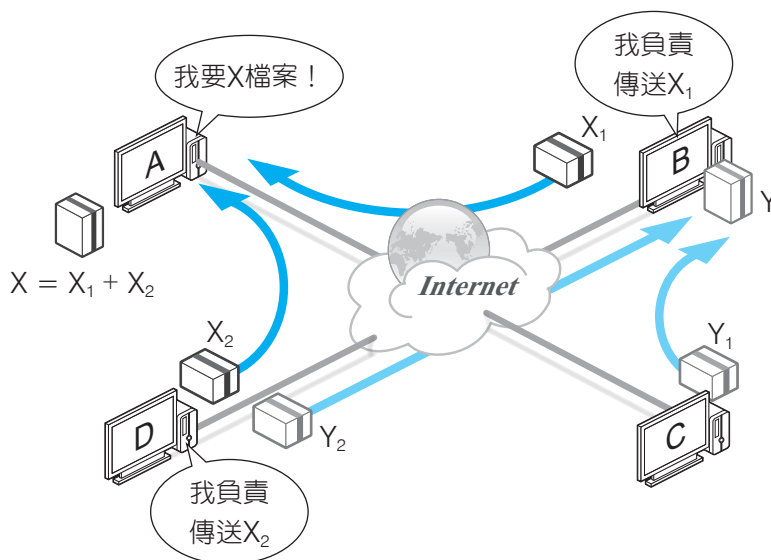
1. 透過**瀏覽器**（如Chrome、Firefox、Safari）傳輸。
2. 下載的檔案尚未傳輸完畢前，若網路斷線，必須重新下載。

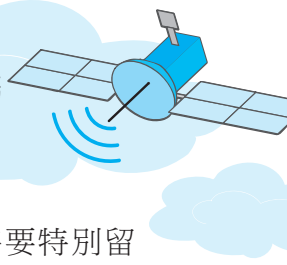
二、FTP檔案傳輸

1. 透過瀏覽器或**FTP軟體**（如CuteFTP、FileZilla）來傳輸。
2. 必須輸入帳號、密碼，才能登入FTP伺服器。
3. 有些FTP網站，提供有匿名帳號（Anonymous），不需輸入帳號、密碼，即可登入。

三、P2P檔案傳輸

1. 透過**P2P**（peer-to-peer，點對點，又稱對等式）**軟體**（如eMule、BitComet、Send Anywhere）來傳輸。
2. 直接與網路上其他使用者交換電腦中的資料，不需經過特定的伺服器。
3. 多數P2P軟體採用「多點對多點的下載方式」來傳輸資料，即指可從不同電腦下載同一檔案，當分享檔案的電腦越多，下載速度越快。如要下載X檔案，可從有分享X檔案的眾電腦中，下載檔案的不同部分，最後再組合回原檔案。





4. P2P檔案分享易有感染惡意軟體、侵犯著作權以及隱私外洩等問題，使用時要特別留意。

四、雲端硬碟上傳 / 下載資料

1. 利用業者提供的儲存空間，可讓使用者透過網路存放檔案的應用服務。可方便使用者在不同地點、不同裝置與他人分享 / 編輯檔案。
2. 常見的免費雲端硬碟網站：

網站名稱	網址	可用空間 ^註
MEGA	https://mega.io/	20 GB
Google雲端硬碟	https://drive.google.com/	15 GB
Microsoft OneDrive	https://onedrive.live.com/	5 GB
Dropbox	https://www.dropbox.com/	2 GB

得分區塊練

- () 1. 使用檔案分享軟體，可與網友分享自己電腦中的檔案，但警方提醒民眾別把自己的私密資料（如網路報稅資料）也分享出去了！請問這類檔案分享軟體稱為？
 (A) 瀏覽器 (B) FTP軟體 (C) 即時通訊軟體 (D) P2P軟體。
- () 2. 下列何者是以P2P (peer-to-peer) 方式提供服務？
 (A) WWW (B) YouTube (C) Wikipedia (D) Send Anywhere。

註：網站可能會調整可用空間的大小。





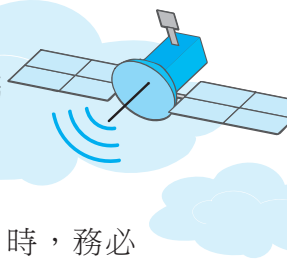
10-3 數位內容

一、認識數位內容

1. **數位內容** (digital content) 泛指利用資訊科技將文字、圖像、影像、語音等多媒體內容數位化，並整合而成的產品或服務。
2. 常見的數位內容：

數位內容	說明
電子書 (eBook)	<ul style="list-style-type: none"> • 一種電子化的書籍，使用者可利用數位裝置（如手機、平板電腦及電子書閱讀器等）來下載、儲存及閱讀 • 可呈現動態多媒體內容 • 可節省紙張及書籍的存放空間 • 電子墨水 (E Ink) 顯像技術的電子紙顯示器，具有較不反光、低耗電、可在太陽下閱讀的特性，如Kindle電子書閱讀器 • 常見的電子書資源：台灣雲端書庫、國立公共資訊圖書館電子書服務平台、Readmoo讀墨、樂天kobo、Amazon的Kindle Store、博客來等
數位影像 (digital image)	<ul style="list-style-type: none"> • 透過資訊設備以數位化方式記錄的影像 / 圖片 • 可使用手機、數位相機、掃描器直接取得數位影像，也可用繪圖軟體繪製數位化的影像 • 常見的免費圖片網站：Pixabay、Flickr、iStock等 • 網路相簿是一種可將數位影像備份到雲端的平台，常見的網路相簿平台：Google相簿、Flickr
數位音樂	<ul style="list-style-type: none"> • 數位化儲存的音樂 • 常見的數位音樂網站：KKBOX、Spotify、Apple Music、freesound、Musopen等
數位影片	<ul style="list-style-type: none"> • 數位化儲存的影片 • 電腦動畫是數位影片的一種，它是由快速連續播放的影像畫面所組成 • 常見的數位影片網站：YouTube、Netflix、LINE TV等
數位學習	<ul style="list-style-type: none"> • 使用資訊科技將教學內容提供給使用者進行學習的產品或服務 • 常見的數位學習平台：ewant育網開放教育平台、MOOCs磨課師、均一教育平台
數位遊戲	<ul style="list-style-type: none"> • 提供娛樂性質的軟體，常見的有電腦遊戲（單機、線上版）、手機遊戲、電子遊戲機遊戲等 • 常見的遊戲取得管道： <ul style="list-style-type: none"> ▪ 電腦遊戲：Steam平台 ▪ 手機遊戲：Google的Play商店、Apple的App store ▪ 電子遊戲機遊戲：Switch、PS5





- a. 在網路上使用數位內容（如電子書、數位影像、數位音樂、數位影片等）時，務必遵守著作權規範。
- b. 常見的電子書格式：

常見的電子書格式	特色
txt、html、chm、docx	使用電腦閱讀電子書常見的格式
pdf	可保留電子文件原貌，支援中文直排，但檔案較大、翻頁較慢
ePub	是目前電子書出版廠商最常使用的格式，較新的版本可嵌入影音內容
azw、mobi、azw3	<ul style="list-style-type: none"> • Amazon電子書城專用的電子書格式 • azw的版權保護功能比mobi更齊全，且可嵌入影音內容 • azw3以mobi為基礎所開發，支援更豐富的圖文排版，是目前Amazon電子書城主要使用的電子書格式

得分區塊練

- () 1. 下列何者不是常見的數位內容？
- (A)電子書 (B)書面報章雜誌
(C)數位音樂 (D)數位影片。
- () 2. 下列何者不是使用電子墨水（E Ink）顯像技術製造的電子書閱讀器之特色？
- (A)低耗電 (B)不易反光
(C)在太陽下可閱讀 (D)易使眼睛疲勞。





滿分晉級



情境素養題

▲ 閱讀下文，回答第1至2題：

小惠是一個重度依賴智慧型手機的使用者，幾乎已到「機不離身」的地步，平時會與朋友使用LINE互相傳遞訊息，在她出門逛街時也會在各個景點拍照、打卡，將照片上傳Instagram，偶爾還會上推特看朋友們的隨手心情紀錄。

- () 1. 請問在上述情境中，小惠沒有使用下列哪一種類型的網路服務？
 (A)即時通訊 (B)電子佈告欄系統 (C)社群網站 (D)微型網誌。 [10-1]
- () 2. 小惠在看朋友們的推特內容時，不太可能看到下列何者？
 (A)阿文用2句李白的詩來表達自己的心情
 (B)曉倫用一張圖片及1行文字記錄旅遊點滴
 (C)仁荷引用告五人的歌曲歌詞來抒發心情
 (D)俊憲分享自創的1萬字武俠小說。 [10-1]
- () 3. 如果你有住在國外的朋友，你想寄一張相片給他（她），可以先將照片掃描成檔案，然後用電子郵件軟體的哪一項功能寄過去？
 (A)遠端登入 (B)附加檔案 (C)搜尋 (D)密件副本。 [10-1]
- () 4. 偌涵發現收到的多封電子郵件中，有一封郵件的收件者未顯示自己的電子郵件地址，請問這是因為下列何種原因所引起的結果？
 (A)該郵件含有附加檔案
 (B)該郵件沒有主旨
 (C)對方將她的電子郵件地址輸入在「密件副本」欄
 (D)該郵件為轉寄信件。 [10-1]

精選試題

- $\frac{10-1}{\surd}$ () 1. 下列何者可以利用Web mail來達成？
 (A)收發電子郵件 (E-mail) (B)架設BBS網站
 (C)與好友小芳進行網路聊天 (D)架設電子郵件伺服器 (mail server)。
- () 2. 小明欲以電子郵件軟體寄一封電子郵件給兩位好朋友，下列何者為正確的「收件者」欄位的填寫方式？
 (A)can@au.edu~bin@pu.edu (B)can@au.edu;bin@pu.edu
 (C)can@au.edu:bin@pu.edu (D)can@au.edu&bin@pu.edu。
- () 3. 電子郵件地址 (Email Address) 如何組成？
 (A)郵件伺服器名稱@使用者名稱 (B)使用者名稱@郵件伺服器名稱
 (C)使用者名稱#郵件伺服器名稱 (D)郵件伺服器名稱#使用者名稱。
- () 4. 在設定電子郵件的哪一項功能時，可能會選用POP3 (郵局通訊協定第三版)？
 (A)收信 (B)寄信 (C)通訊錄 (D)郵件規則。





- () 5. 下列有關電子郵件的敘述何者不正確？
 (A)電子郵件不可以沒有郵件內容
 (B)電子郵件可以同時送給許多人
 (C)電子郵件位址中不可以沒有@的符號
 (D)電子郵件軟體可以隨時送收電子郵件。
- () 6. 電子郵件允許你發送訊息到？
 (A)只有在相同網域的使用者
 (B)可以在相同或不同網域的使用者
 (C)只可以發給認識的人
 (D)只可以發給通訊錄上的人。
- () 7. 琳達去捐血，醫護人員請她留下電子郵件地址，她告訴醫護人員：『我的帳號是 linda，使用Yahoo信箱（yahoo.com.tw）。』請問琳達的郵件地址為
 (A)yahoo@linda.com.tw
 (B)yahoo#linda.com.tw
 (C)linda@yahoo.com.tw
 (D)linda#yahoo.com.tw。
- () 8. 下列關於電子郵件軟體與網路電子信箱的敘述，何者正確？
 (A)電子郵件軟體必須保持連線才可閱讀郵件
 (B)網路電子信箱是使用POP3或IMAP通訊協定來發送信件
 (C)使用電子郵件軟體不需設定帳戶資料即可收發郵件
 (D)網路電子信箱中的郵件是存放在網路上，不會佔用電腦的硬碟空間。
- () 9. 有關網路電子信箱之敘述，下列何者錯誤？
 (A)無法刪除郵件
 (B)可以回覆郵件
 (C)方便旅遊者接收郵件
 (D)可使用網頁瀏覽器閱讀郵件。
- () 10. 如果你參加猜謎節目，有一道問題不會回答，但是可以使用一項網際網路的服務來找答案。請問你最不可能利用下列哪一項服務？
 (A)Google搜尋引擎 (B)Yahoo!奇摩搜尋 (C)維基百科 (D)MOD互動電視。
- () 11. 許多線上教學網站將授課內容放置在網站上，讓學習者可隨時隨地上網瀏覽，請問這種教學方式稱為？
 (A)電腦輔助教學 (B)網路教學 (C)線上廣播教學 (D)模擬訓練。
- $\frac{10-2}{\surd}$ () 12. 下列何者不是常見的網路檔案傳輸方式？
 (A)HTTP傳輸 (B)FTP傳輸 (C)P2P傳輸 (D)C2C傳輸。
- () 13. 下列何者是採用多點對多點的下載方式，可從不同的電腦中下載檔案，當分享檔案越多，下載速度就越快？
 (A)HTTP傳輸 (B)P2P傳輸 (C)FTP傳輸 (D)雲端硬碟下載。
- $\frac{10-3}{\surd}$ () 14. 下列哪一種電子書格式是目前電子書廠商最常使用的，且較新的版本還可嵌入影音內容？ (A)pdf (B)txt (C)ePub (D)azw。
- () 15. 下列何者不是使用電腦閱讀的電子書之常見格式？
 (A)txt (B)html (C)docx (D)azw。



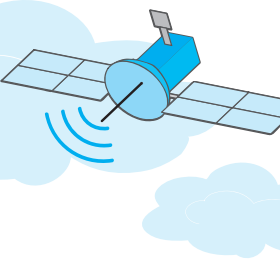


- () 16. 使用電子書好處多多，下列何者不是電子書的特色？
 (A)節省紙張 (B)節省書籍的存放空間
 (C)可呈現多媒體內容 (D)可自行列印出來販售。
- () 17. 下列何者無法用來閱讀電子書？
 (A)智慧型手機 (B)平板電腦 (C)個人電腦 (D)數位相機。
- () 18. 利用資訊科技將文字、圖像、影像、語音等多媒體內容數位化，並整合而成的產品或服務稱為？ (A)數位內容 (B)數位服務 (C)數位科技 (D)雲端應用。
- () 19. 下列何者不是常見的數位學習平台？
 (A)Steam平台 (B)ewant育網開放教育平台
 (C)MOOCs磨課師 (D)均一教育平台。

統測試題

- () 1. 欲用Google網站搜尋台灣教育機構網域 (edu.tw) 中有關ADSL的網頁，請問下列何項查詢字串最適合？
 (A)ADSL site:edu.tw (B)area:edu.tw ADSL
 (C)ADSL www.edu.tw (D)www:edu.tw ADSL。 [102工管類]
- () 2. 一個電子郵件地址格式如king@ntu.edu.tw，其中@之後ntu.edu.tw代表：
 (A)使用者帳號
 (B)檔案傳輸之協定
 (C)郵件伺服器地址
 (D)個人網頁帳號。 [102資電類]
- () 3. 下列何者最容易使公眾人物在網路上發表自己的動態、活動消息或張貼照片等供大眾分享？ (A)部落格 (B)網路電話 (C)電子信箱 (D) CuteFTP。 [102資電類]
- () 4. 在Google網站的搜尋欄位中，輸入下列哪一個字串，會得到數目最多的搜尋結果？
 (A)"紅樓夢背景" (B)"紅樓夢" OR "背景"
 (C)"紅樓夢" AND "背景" (D)"紅樓夢" "背景"。 [103商管群]
- () 5. 請問一般電子郵件伺服器 (Email Server) 間的「寄送郵件」是透過何種通訊協定？
 (A)HTTP (B)SMTP (C)POP3 (D)DHCP。 [103資電類]
- () 6. 如果大雄要用Google搜尋引擎找出含有完整關鍵字「資訊科技」之網頁，並且剔除含「公司」兩字之網頁，下列哪一項關鍵字搜尋指令較適合？
 (A)"資訊科技 no公司" (B)"資訊科技" != "公司"
 (C)"資訊科技" not "公司" (D)"資訊科技" - "公司"。 [104商管群]
- () 7. 若欲將一封電子郵件用Outlook Express寄送給許多人但收件者之間彼此不知道寄件者同時寄給哪些人，則可使用下列何項功能？
 (A)加密 (B)副本收件人 (C)正本收件人 (D)密件副本收件人。 [104工管類]
- () 8. 下列哪一個通訊軟體屬於VoIP (voice over internet protocol) 網路電話應用軟體？
 (A)FileZilla (B)eMule (C)Skype (D)Google Wallet。 [104工管類]
- () 9. 在Google搜尋引擎之欲搜尋關鍵字欄位中進行下列哪一種資料輸入，可以在aa.com網站中搜尋到內容有「BB」但排除「CC」及「DD」的網頁？
 (A)BB -CC DD site:aa.com (B)BB -CC -DD site:aa.com
 (C)BB -CC DD http:aa.com (D)BB -CC -DD http:aa.com。 [105工管類]





- () 10. 下列有關資料搜尋的敘述何者錯誤？
 (A)Google Map可以建議行車路線
 (B)維基百科提供知識搜尋的服務
 (C)搜尋網路中的檔案必須透過檔案伺服器來完成
 (D)在搜尋引擎中輸入關鍵字可以快速找到相關資料。 [105工管類]
- () 11. 以Google搜尋引擎為例，使用下列字串搜尋，哪一種搜尋結果的項目數最少？
 (A)統測 學測 (B)統測 OR 學測 (C)統測 -學測 (D)"統測 學測"。 [106工管類]
- () 12. 下列哪一個Google運算子用來搜尋特定網站的資料？
 (A)site: (B)inurl: (C)link: (D)location:。 [106工管類]
- () 13. 使用Microsoft Outlook Express電子郵件軟體撰寫信件，必須正確填寫下列哪一項資料才能順利傳送至目的地？
 (A)附加檔案 (B)收件者 (C)主旨 (D)內容。 [106工管類]
- () 14. 下列關於雲端運算以及服務的敘述，何者不適當？
 (A)雲端運算是一種分散式運算技術的運用，由多部伺服器進行運算和分析
 (B)Gmail是由Google公司提供的一種郵件服務，它會自動將網際網路中的郵件快速儲存到個人電腦中，以提供使用者離線（Off-line）瀏覽所有郵件內容
 (C)雲端服務可以提供一些便利的服務，這些服務包含多人可以透過瀏覽器同時進行文書編輯工作
 (D)使用智慧型手機在臉書上發佈多媒體訊息時，會使用到雲端服務。 [106資電類]
- () 15. 下列有關abc@mail.com.tw電子郵件地址的敘述，何者正確？
 (A).com.tw為使用者帳號 (B)abc@mail為使用者帳號
 (C)@mail為郵件傳輸協定 (D)mail.com.tw為郵件伺服器位址。 [107商管群]
- () 16. 大明若用Outlook Express寄信，「收件者」欄中填小美的信箱、「副本」欄中填志雄的信箱、「密件副本」欄中填宜靜的信箱，則當小美收到信時，下列敘述何者最正確？
 (A)小美不會知道該信有知會志雄及宜靜
 (B)小美可以知道該信有知會志雄及宜靜
 (C)小美可以知道該信有知會宜靜，但不會知道有知會志雄
 (D)小美可以知道該信有知會志雄，但不會知道有知會宜靜。 [107工管類]
- () 17. 若我們想要在Google搜尋引擎中，找到內容含有「計算機概論考古題」但又不想要含有「解答」的pdf格式文件，下列哪一個搜尋字串最能符合需求？
 (A)(計算機概論考古題-解答) in:pdf
 (B)計算機概論考古題 -解答 filetype:pdf
 (C)計算機概論考古題 NO 解答 filein:pdf
 (D)計算機概論考古題 without:解答 typein:pdf。 [107工管類]
- () 18. 假設在搜尋蛋糕食譜時，指定的條件如下：
 甲、尋找「紅絲絨蛋糕」
 乙、不要含有「麵包」的相關內容
 丙、只在烘焙專業網域（mycookie.idv.tw）上找
 依照上述條件，下列哪一個Google的搜尋字串最為適切？
 (A)紅絲絨蛋糕 XOR 麵包web:www.mycookie.idv.tw
 (B)紅絲絨蛋糕 -麵包site:mycookie.idv.tw
 (C)紅絲絨蛋糕 ~麵包@mycookie.idv.tw
 (D)(紅絲絨蛋糕 -麵包)%www.mycookie.idv.tw。 [108工管類]





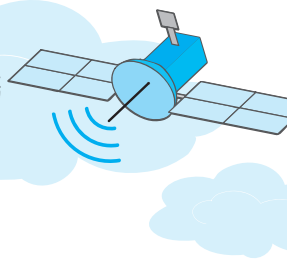
- () 19. 下列有關「Google圖片」搜尋功能的敘述，何者不正確？
 (A)可以用特定字詞或詞組來搜尋圖片
 (B)可設定封鎖含有限制級內容的搜尋結果
 (C)無法以圖片來反向搜尋含有該圖片的網站
 (D)可以用圖片來搜尋外觀與該圖片相似的圖片。 [108工管類]
- () 20. 在「IMAP、HTML、SMTP、FTP、POP3」中有幾項與內收郵件伺服器通訊協定有關？ (A)4 (B)3 (C)2 (D)1。 [108工管類]
- () 21. 使用Google搜尋引擎，如圖（一）所示在搜尋欄中輸入「免費線上遊戲」並選擇「圖片」，下列敘述何者不正確？



圖（一）

- (A)按下 "📷" 圖示後，可以上傳圖片或是圖片網址，啟動「以圖搜圖」的功能搜尋免費線上遊戲的相關圖片
 (B)按下 "🗣️" 圖示後，可以搜尋免費遊戲的線上玩家大頭貼，並與他們進行語音對話
 (C)按下 "🔍" 圖示後，可以搜尋免費線上遊戲的相關圖片
 (D)如果要限定搜尋本週內最新公布的免費線上遊戲圖片，可點選「工具」進行搜尋條件設定。 [109工管類]
- () 22. 下列有關Gmail的說明，何者正確？
 (A)每個人只能申請一組Gmail帳戶
 (B)使用者必須要在電腦安裝專用的Gmail郵件軟體才能開啟或是透過Gmail寄送電子郵件
 (C)使用「回覆」功能處理對方寄來的電子郵件時，若使用者沒有另行編輯回覆的信件內容，Gmail會將對方寄來的電子郵件所有內容（包含附加檔案）寄回給該郵件的發信者
 (D)使用「轉寄」功能處理對方寄來的電子郵件時，若使用者沒有另行編輯轉寄的信件內容，Gmail會將對方寄來的電子郵件所有內容（包含附加檔案）寄給指定的收信者。 [109工管類]
- () 23. 下列有關設定瀏覽器安全等級的敘述，何者錯誤？
 (A)可讓瀏覽器不下載外掛程式元件
 (B)可讓瀏覽器不執程式碼
 (C)可自動設定防火牆
 (D)可讓瀏覽器限制某些網站存取Cookie。 [109商管群]
- () 24. 以Google搜尋引擎為例，下列敘述何者最正確？
 (A)搜尋「1024+1024」，無法獲得答案2048
 (B)搜尋「臺中 -美食」，可以獲得臺中地區的美食資料
 (C)搜尋「天氣臺北中正區」，可以獲得臺北中正區的溫度
 (D)搜尋「計算機概論 site:tcte.edu.tw」，無法獲得www.tcte.edu.tw網站中關於計算機概論的資料。 [110工管類]
- () 25. 使用Google搜尋具完全相符字串的網頁，下列何種搜尋技巧最相關？
 (A)"" (B)* (C)- (D)..。 [110工管類]





- ()26. 關於電子郵件 (E-mail) 的使用，缺少何種正確資訊則無法順利寄達？
(A)副本 (B)主旨 (C)密件副本 (D)收件者信箱地址。 [110工管類]
- ()27. 小華可以在網路與他人進行即時訊息的交換，配合電腦週邊還可使用網路視訊進行小組會議。請問以上情境與下列何項應用程式的功能最不相關？
(A)BBS (B)LINE (C)Skype (D)Hangouts。 [110工管類]
- ()28. 下列敘述何者最不正確？
(A)FileZilla為FTP檔案傳輸軟體
(B)FTP屬於TCP/IP協定中的應用層
(C)Windows作業系統的檔案總管不支援FTP服務
(D)以「ftp://ftp.tcte.edu.tw」而言，表示該網站使用FTP通訊協定。 [110工管類]
- ()29. 關於檔案傳輸的敘述，下列何者錯誤？
(A)FTP與P2P兩種方式均可分享檔案
(B)BitComet為P2P用戶端常用的軟體之一
(C)FileZilla為FTP用戶端常用的軟體之一
(D)用主從式架構來分享檔案之一的方式包含P2P。 [112商管群]





NOTE

A series of horizontal dashed lines for writing notes, filling the majority of the page.

