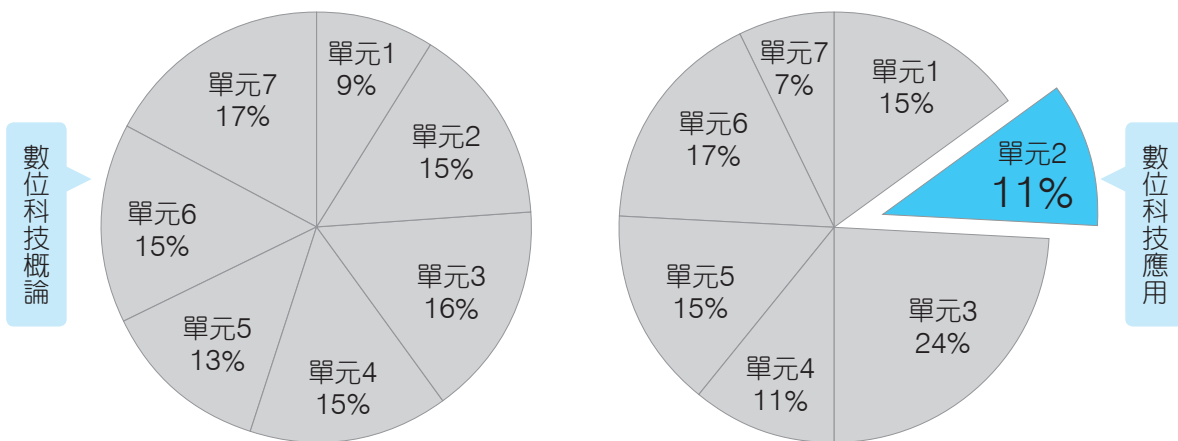


商業簡報應用

學習重點

章名	常考重點
第3章 認識簡報軟體	<ul style="list-style-type: none">簡報軟體簡介簡報的檢視模式母片 <p>★★★★☆</p>
第4章 PowerPoint的基本操作	<ul style="list-style-type: none">多媒體的插入投影片的列印放映特效的設定簡報的放映 <p>★★★★☆</p>

統測命題分析



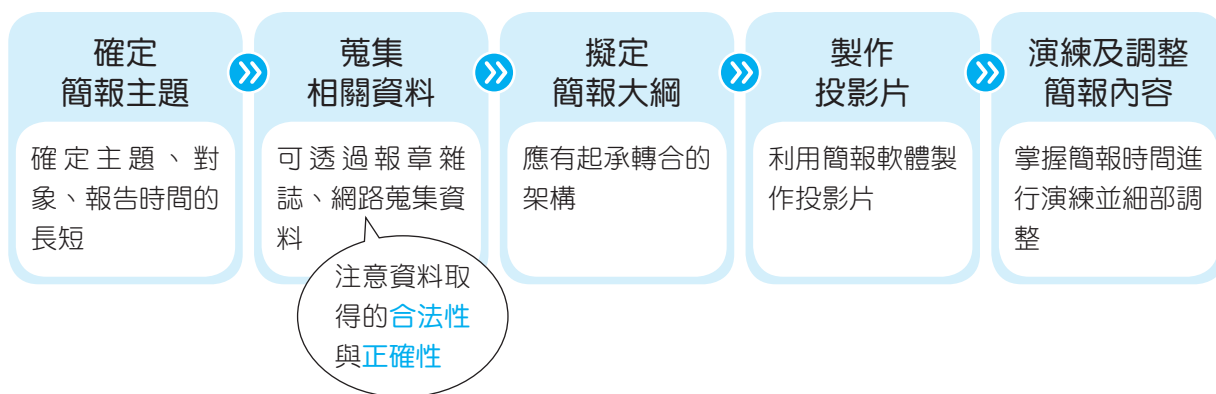


第 3 章

認識簡報軟體

3-1 簡報製作的概念

一、簡報製作的流程



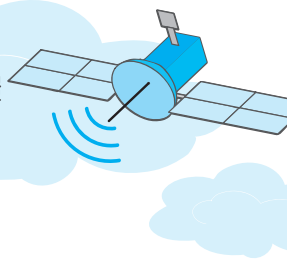
二、擷取資料重點的要領

1. **列出簡報大綱**：清楚列出簡報大綱，可讓聽講者一目了然。
2. **內容簡潔扼要**：1張簡報只表達1個重點，將重點以條列式呈現。
3. **不可偏離主題**：切中主題，掌握文件內容的原意。
4. **適當使用縮寫**：簡報中的專有名詞，第1次出現時可將中文及全文一併寫出，之後則可使用縮寫。

三、版面編排的要領

1. **點列層級不要太多**：簡報內容不宜超過2層，各層級文字大小應有區隔，並適當內縮。
2. **文字樣式不宜多**：善用**母片**來設定簡報內容文字樣式，使簡報風格儘量清爽、簡約。
3. **選用適當的字型**：簡報中較常使用黑體或圓體等，一份簡報最多不要用超過2~3種字型。





4. 採用適當的字體大小：
 - a. 標題文字應最大，建議44pt以上。
 - b. 條列文字第一層建議32pt以上，第二層文字建議28pt以上。
5. 採用適當的顏色配置：
 - a. 文字與背景的色彩，必須對比明顯。
 - b. 使用單一或淡雅的背景色，避免使用花紋複雜的圖片作為背景。
 - c. 在版面上適度留白，避免版面過於擁擠。

四、簡報製作常見的問題

1. 內容過於冗長：簡報中的文字應簡潔扼要，才能突顯重點。
2. 字體太小：會讓聽講者不易看清楚簡報內容。
3. 配色不當：簡報色彩過多或配色不當，會使簡報不易閱讀。
4. 動畫過多或太慢：易造成干擾也會模糊簡報焦點，或是影響簡報進行。

得分區塊練

- () 1. 在簡報製作的流程中，下列哪一個步驟是流程中的第1個步驟？
(A)蒐集相關資料 (B)製作投影片
(C)確定簡報主題 (D)擬定簡報大綱。
- () 2. 有關簡報版面的編排要領，下列何者錯誤？
(A)簡報點列層級越多越好，以展現內容豐富度
(B)使用單一或淡雅的背景色，避免使用花紋複雜的圖片作為背景
(C)文字與背景的色彩，須對比明顯
(D)在版面上應適度留白，避免過於擁擠。





3-2 簡報軟體簡介

114

1. **簡報軟體**：可用來製作商業演講、說明會、產品發表會等會議上所需的簡報。
2. 常見的簡報軟體：

類型	軟體名稱	軟體系列	開發廠商
單機版	PowerPoint	Microsoft Office	微軟公司
	Keynote	iWork	蘋果公司
	Impress	LibreOffice	文件基金會（TDF）
		OpenOffice	Apache
線上版	PowerPoint Online	Office Online	微軟公司
	Keynote	iWork for iCloud	蘋果公司
	Google簡報	Google文件	Google公司

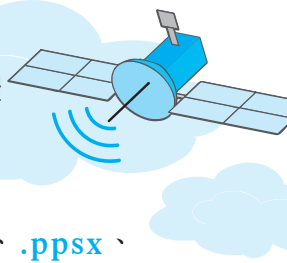
→ 當放映簡報地點的電腦中並沒有安裝PowerPoint軟體時，我們可以利用**線上版**簡報軟體進行線上編輯 / 放映投影片。

3. PowerPoint可處理的檔案類型有：

檔案類型	副檔名	說明
PowerPoint簡報檔	pptx	預設的簡報格式
	ppt	PowerPoint 2003（含）之前版本預設的簡報格式
	ppsx	播放檔的格式
	pps	PowerPoint 2003（含）之前版本的播放檔格式
	potx	範本檔案的格式
	pot	PowerPoint 2003（含）之前版本的範本檔案格式
開放簡報格式	odp	LibreOffice及OpenOffice預設的簡報格式
文件檔	docx / doc	Word文件格式
	txt	只能儲存純文字

💡解題密技 雙按ppt、pptx檔會啟動PowerPoint；
雙按pps、ppsx檔會直接進入投影片播放模式。





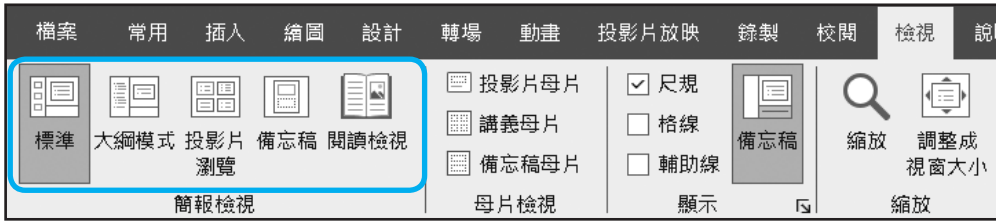
4. 按『檔案/另存新檔』，輸入檔案名稱再選要儲存的檔案類型（如.pptx、.ppsx、.potx、.gif、.jpg、.png等），可將簡報以新檔名儲存。
→ PowerPoint 2010以後版本還可將檔案另存成wmv（影片檔）、pdf（可攜式文件檔）、odp（LibreOffice及OpenOffice開放簡報格式）。
5. 若開啟簡報檔案的電腦中未安裝有簡報中所套用的特殊字型，則這些特殊字型會以新細明體呈現；在儲存簡報檔案時，可選擇將簡報中的字型內嵌在簡報中，以解決字型未安裝的問題。
6. 檔案的匯出：按『檔案/匯出』，可選擇將投影片匯出成視訊檔（如mp4、wmv）、講義、可攜式文件檔（如pdf）、圖片檔（如gif）等。
7. 建立新簡報的方法：
 - a. 空白簡報：直接開啟空白簡報。
 - b. 範本：開啟內建的簡報範本，可快速製作出具有特定用途的簡報（如商品銷售、農產品發表等簡報）。
 - c. 佈景主題：開啟PowerPoint預先設定好投影片樣式的簡報，可省去美化投影片的時間。
8. 設定投影片大小：在建立新簡報時，預設的投影片大小為寬螢幕（16:9），PowerPoint有16:9、4:3、16:10、A4、A3、B4、B5等尺寸供使用者選擇。
→ 使用者可透過設計的自訂區，按投影片大小，選擇要更換的投影片大小。

得分區塊練

- () 1. 小陳即將對主管進行行銷企畫簡報，應該選擇下列何種應用軟體，製作簡報投影片？ (A)PowerPoint (B)Word (C)Excel (D)小畫家。
- () 2. Microsoft PowerPoint提供了下列哪一項功能？
(A)投影片的製作 (B)防火牆架設 (C)資料庫建立 (D)檔案壓縮。
- () 3. 下列哪一種應用軟體較適合用來製作開會資料並將它利用投影設備展現出來？
(A)簡報軟體 (B)繪圖軟體 (C)試算表軟體 (D)文書處理軟體。
- () 4. 若在儲存檔案時，不輸入副檔名，那麼PowerPoint 2016 / 2019會自動為它加上何種類型的副檔名？ (A)xlsx (B)docx (C)ppsx (D)pptx。



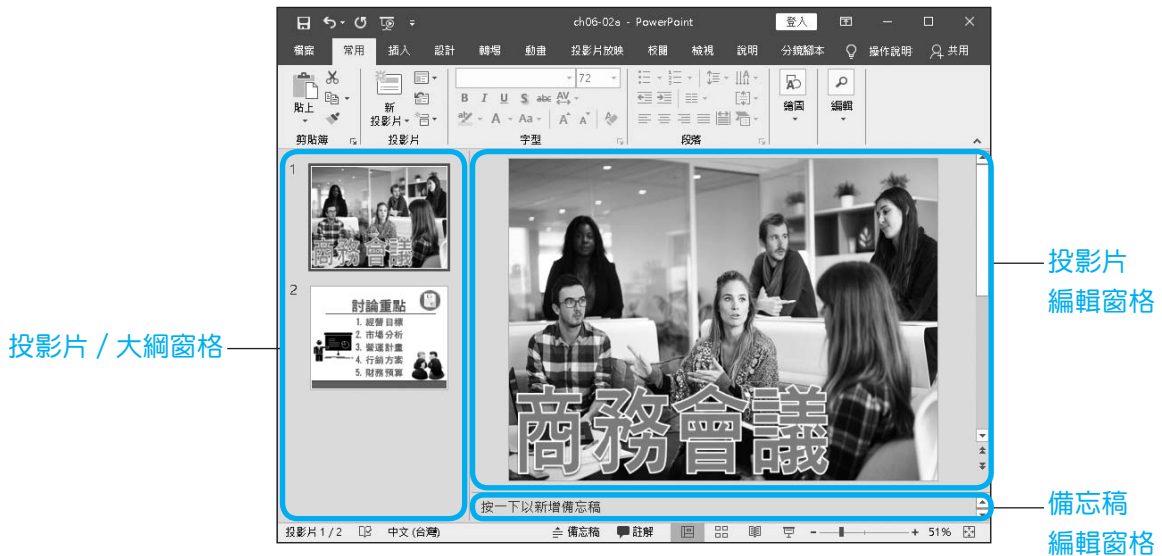
3-3 簡報的檢視模式



檢視模式	使用時機
標準模式	編輯投影片內容
大綱模式	以條列文字顯示 投影片編輯窗格 中的文字
投影片瀏覽	<ul style="list-style-type: none"> 在此模式下會顯示所有投影片的縮圖，無法進行文字的編輯 方便增刪投影片、調整投影片的順序、套用轉場效果 當投影片設定排練計時後，可在此模式下檢視時間
備忘稿	編輯或檢視備忘稿
閱讀檢視	在視窗中播放簡報

五秒自測 哪一種檢視模式最適合用來調整投影片順序、設定投影片的轉場效果？

1. 標準模式 分為下列3個部分：

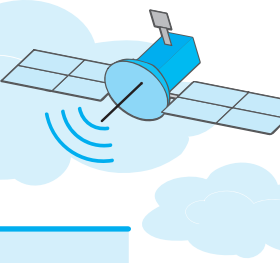


a. 「投影片」窗格：顯示投影片縮圖，可方便刪除、切換投影片，以及調整投影片的順序。

b. 「大綱」窗格：以條列文字顯示**投影片編輯窗格**中的文字，供簡報設計者編修。

2. 投影片縮圖若顯示有 ，代表投影片設定有**動畫**或**轉場**效果；按 圖示，可預覽動畫效果。





得分區塊練

- () 1. 在Microsoft PowerPoint中製作投影片，若要顯示所有投影片的縮圖版本，並重排投影片的順序，則在哪一種檢視模式進行最合適？
(A)標準模式 (B)投影片放映 (C)備忘稿 (D)投影片瀏覽。
- () 2. 在簡報軟體Microsoft PowerPoint中，不提供下列哪一種編輯模式？
(A)大綱模式 (B)投影片瀏覽 (C)標準模式 (D)圖形化編輯模式。
- () 3. 在Microsoft PowerPoint環境中，下列何者的文字可於「大綱模式」中直接編輯？
(A)投影片編輯窗格 (B)文字藝術師 (C)文字方塊 (D)圖案。

3-4 佈景主題及母片

103

104

109

- 佈景主題**：預先設計好的投影片樣式，包含字型樣式、版面配置、背景和色彩配置等。在**設計**標籤套用佈景主題，可省去美化投影片的時間。
 - 同一份簡報中，可為不同的投影片套用不同的佈景主題。
 - 為簡報套用佈景主題後，若要修改佈景主題的外觀（如：文字色彩、圖片大小），必須在**投影片母片**檢視模式下修改。
- 佈景主題色彩**：每一個佈景主題都提供多種色彩配置方式，在**設計**標籤，按**色彩**，可選用或是自行調配一組喜歡的色彩配置，還可更改佈景主題的字型配置，以同時完成所有投影片的標題及內文預設的字型變更。

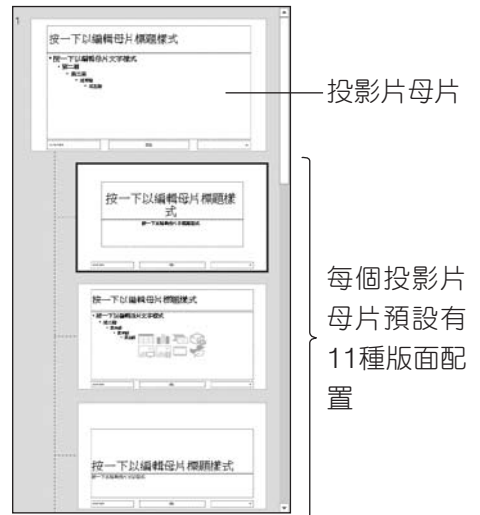
→ 超連結的文字色彩，必須透過**佈景主題色彩**來設定。
- 母片**：在**檢視**標籤，按**投影片母片**，在投影片母片檢視模式下可**一次完成所有投影片**的外觀設定。母片的類型有**投影片母片**、**講義母片**、**備忘稿母片**。

🕒 **五秒自測** 若要一次完成所有投影片的外觀設定，應使用PowerPoint的哪一項功能？






- a. **投影片母片**：預設含有11種版面配置，變更投影片母片外觀，會決定這11種版面配置的外觀。
 - b. 講義母片：設定講義及大綱的外觀。
 - c. 備忘稿母片：設定備忘稿的外觀。
4. 在**母片**中所做的格式設定會套用至**整份簡報**，而在某張投影片中單獨所做的格式設定，則**僅會反應在該張投影片中**。



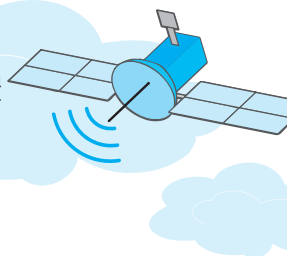
💡解題密技 在某一張投影片修改格式後，該張投影片格式**不會受到母片所設定的格式影響**。

💡解題密技 修改某張投影片格式後，再修改投影片母片，則該張投影片不會套用母片的設定，必須在常用標籤按重設 ，才能重新套用母片格式。

得分區塊練

- () 1. 下列有關PowerPoint佈景主題的敘述，何者錯誤？
 - (A)是PowerPoint預先設計好的投影片樣式
 - (B)每個佈景主題都提供有多種色彩的配置
 - (C)一份簡報只能套用一種佈景主題
 - (D)使用者可對套用佈景主題後的投影片進行編修。
- () 2. 在PowerPoint中，下列哪一種功能可以一次設定簡報檔案中所有投影片的格式？
 - (A)母片 (B)表格 (C)自訂放映 (D)投影片版面配置。





滿分晉級



情境素養題

▲ 閱讀下文，回答第1至2題：



新冠肺炎疫情持續延燒，衛福部中央疫情指揮中心每天召開記者會，告知國人國內疫情的最新情況。東仁想要製作一份有關防疫的簡報，以便讓沒空看記者會及新聞的親友能快速瞭解疫情的近況，提高防疫意識。

- () 1. 東仁無法利用下列哪一套軟體製作防疫簡報呢？
(A)PowerPoint (B)Chrome (C)Keynote (D)Impress。 [3-1]
- () 2. 東仁在製作防疫簡報時，下列有關製作簡報過程中應注意的事項，何者錯誤？
(A)透過網路蒐集的防疫資料須注意合法性與正確性
(B)可用母片來設定簡報內容文字樣式，使簡報風格一致
(C)簡報中應使用黑體、圓體等適當的字型樣式
(D)為求內容完整性，整場記者會中，指揮官的發言都必須逐字納入簡報中。 [3-1]
- () 3. 學校老師出了一份專題作業，希望同學們分組進行並製作投影片上台報告，阿仁這組同學在製作投影片時討論內容該如何呈現。請問下列4位同學中，哪一位同學說的內容較不正確？
(A)阿仁：「投片內容應精簡，不宜過於冗長」
(B)阿國：「投影片中的文字與背景，色彩對比要明顯」
(C)靜宜：「投影片的字體不要太小，避免台下觀眾看不到」
(D)曉華：「投影片的動畫應該越多越好，以吸引台下觀眾注意力」。 [3-1]
- () 4. 新聞報導「3D列印」應用領域廣，從玩具、模型，到工業用零件，都可以列印出來。小玉想以3D印表機作為期末專題報告的主題，請問她可以使用下列哪一套軟體來製作專題簡報？ (A)Java (B)PowerPoint (C)Photoshop (D)Illustrator。 [3-2]
- () 5. 如果魔術師要用PowerPoint，表演在5秒內將上百張投影片中的文字全部變為紅色，請問他可使用下列哪一項功能？
(A)大綱 (B)母片 (C)動畫 (D)頁首頁尾。 [3-3]


精選試題

- $\frac{3-1}{\sqrt{}}$ () 1. 下列哪一種字體樣式較適合出現在簡報中？
(A)華康少女體 (B)微軟正黑體 (C)華康娃娃體 (D)文鼎香蕉人體。
- () 2. 下列何者不是在製作簡報時，擷取資料重點的要領？
(A)內容簡潔扼要 (B)列出所有內容
(C)不可偏離主題 (D)適當使用專有名詞的縮寫。
- () 3. 簡報的製作步驟大致可區分為下列5項：a.演練及調整簡報內容 b.確定簡報主題 c.擬定簡報大綱 d.蒐集相關資料 e.製作投影片，請問簡報製作的流程順序應如何排列較為正確？ (A)bdcea (B)abcde (C)dabce (D)ecdab。

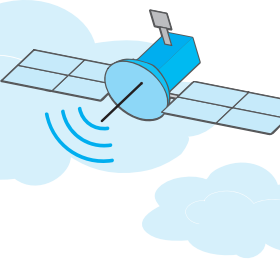


- $\frac{3-2}{\surd}$ ()4. 下列哪一種Microsoft的應用軟體，較適合編輯一個名為「Msword.pptx」的檔案？
 (A)Access (B)Excel (C)PowerPoint (D)Word。
- ()5. 在PowerPoint中，有關檔案格式的敘述，下列何者錯誤？
 (A)可開啟.ppsx檔 (B)可儲存.html檔
 (C)可儲存.wmv檔 (D)可開啟.docx檔。
- $\frac{3-3}{\surd}$ ()6. 在Microsoft PowerPoint的『投影片瀏覽檢視模式』中，若游標變成了  符號，則代表使用者目前正在對投影片進行何種作業？
 (A)新增 (B)修改 (C)複製 (D)搬移。
- ()7. 在PowerPoint中， 鈕具有什麼功能？
 (A)放映投影片 (B)新增投影片 (C)切換至投影片瀏覽模式 (D)列印投影片。
- $\frac{3-4}{\surd}$ ()8. 在Microsoft PowerPoint中，對何者之格式設定會套用在整份簡報上？
 (A)母片 (B)子片 (C)整片 (D)全片。

統測試題

- ()1. 在Microsoft PowerPoint簡報軟體的檢視模式及播放列中，點選  按鈕會進入下列哪一種模式？
 (A)標準模式 (B)母片模式
 (C)投影片放映 (D)投影片瀏覽。 [102工管類]
- ()2. 使用Microsoft PowerPoint簡報軟體，先在「母片」中設定標題文字置中，然後在第5張投影片中設定標題文字靠左對齊，並在第7張投影片中設定標題文字靠右對齊，則下列敘述何者錯誤？
 (A)第4張投影片標題文字置中
 (B)第5張投影片標題文字靠左對齊
 (C)第6張投影片標題文字靠左對齊
 (D)第7張投影片標題文字靠右對齊。 [102工管類]
- ()3. 下列有關Microsoft PowerPoint的敘述，何者正確？
 (A)PowerPoint提供的母片有投影片母片、備忘稿母片以及大綱母片三種
 (B)我們先設定某些投影片後，接著再修改投影片母片的設定，則投影片母片的新設定都會套用到所有的投影片上
 (C).pps是一種PowerPoint範本檔的格式
 (D)PowerPoint檔案可以存成.jpg或.png圖片檔。 [103商管群]
- ()4. 下列何者為Microsoft PowerPoint「播放檔」的副檔名？
 (A)pps (B)ppt (C)pdf (D)pfx。 [103工管類]
- ()5. Microsoft PowerPoint的母片是投影片的格式樣版，母片的編輯無法做以下哪一項設定？
 (A)列印模式 (B)套用版面配置 (C)頁首與頁尾 (D)字型樣式。 [103工管類]
- ()6. 使用Microsoft PowerPoint簡報軟體，若在投影片母片中設定標題文字為紅色，接著在第5張投影片中設定標題文字為白色，最後又在投影片母片中設定標題文字為黑色，完成以上設定後的第5張投影片中標題文字為哪種顏色？
 (A)紅色 (B)白色 (C)黑色 (D)灰色。 [104商管群]





- () 7. 下列何者不是Microsoft PowerPoint提供的母片？
 (A)投影片母片 (B)講義母片 (C)動畫母片 (D)備忘稿母片。 [106工管類]
- () 8. 在Microsoft PowerPoint中，下列哪一種檢視模式會顯示所有投影片的縮圖，以方便調整投影片的順序？
 (A)投影片瀏覽 (B)大綱模式 (C)投影片放映 (D)備忘稿。 [106工管類]
- () 9. 若要將具有20張投影片的Microsoft PowerPoint檔案中的所有投影片均設定相同的自訂背景圖，使用下列哪項方式的操作步驟最少？
 (A)在每張投影片當中直接插入背景圖
 (B)在「頁首及頁尾」功能中設定背景圖
 (C)在「新增投影片」功能套用含圖片的版面配置
 (D)使用「投影片母片」功能並在其中設定背景圖。 [107工管類]
- () 10. 下列何者與Microsoft PowerPoint檢視投影片的方式最不相關？
 (A)備忘稿 (B)整頁模式 (C)投影片瀏覽 (D)標準模式。 [108工管類]
- () 11. 假設目前Microsoft PowerPoint的預設投影片標題字是「黑色，細明體」。依序操作下列甲→乙→丙的編輯步驟，步驟甲所新增的投影片，其標題字的顏色與字體為下列何者？
 甲、新增一頁「標題及內容」的投影片，並停留在這一頁
 乙、在標題區輸入文字，並改變標題文字字體為「標楷體」
 丙、編輯投影片母片，將整份投影片的標題字改為「紅色，微軟正黑體」，並離開母片編輯模式
 (A)紅色，微軟正黑體 (B)黑色，細明體
 (C)黑色，標楷體 (D)紅色，標楷體。 [108工管類]
- () 12. 簡報軟體（PowerPoint）中的母片類別，不包含下列哪一種？
 (A)用於控制整個簡報的外觀之投影片母片
 (B)自訂簡報及備忘稿一併列印為講義時的外觀之備忘稿母片
 (C)自訂簡報在列印為講義時的外觀之講義母片
 (D)自訂簡報在播放投影片的外觀之播放母片。 [109商管群]
- () 13. 透過Microsoft PowerPoint編輯好的簡報檔，儲存成下列哪種檔案格式，不需要透過Microsoft PowerPoint編輯模式就可以直接播放簡報檔？
 (A)PowerPoint 97-2003簡報（.ppt）
 (B)PowerPoint XML簡報（.xml）
 (C)PowerPoint播放檔（.ppsx或.pps）
 (D)PowerPoint簡報（.pptx）。 [109工管類]
- () 14. 下列何者為Microsoft PowerPoint的預設檢視模式？
 (A)備忘稿模式 (B)投影片瀏覽模式 (C)標準模式 (D)閱讀檢視模式。 [109工管類]
- () 15. 「投影片母片、大綱母片、講義母片、備忘稿母片、背景母片」中，有幾種是Microsoft PowerPoint提供的母片？
 (A)2 (B)3 (C)4 (D)5。 [110工管類]
- () 16. 利用PowerPoint製作的簡報檔案，可直接輸出成①至⑤中哪幾種副檔名的檔案格式？
 ①pptx ②pttx ③ppsx ④mp4 ⑤wav
 (A)①、②、③ (B)①、③、④ (C)②、③、⑤ (D)②、④、⑤。 [114商管群]





NOTE

A large light blue rectangular area containing 18 horizontal dashed lines for writing notes.

